

**ACCADEMIA  
FINE  
ART**



**MONACO  
LEGEND  
MOTORS**



**12 MAGGIO 2016**

# ACCADEMIA FINE ART

Monaco Auction

Organisation & Direction générale  
Joël GIRARDI

Gestion et organisation générale  
François Xavier VANDERBORGHT

Collaboratrice  
Deborah ZAMMIT

Vente menée par  
Serge HUTRY

ACCADEMIA FINE ART  
27, boulevard des Moulins  
98000 Monaco

Tel. +377 99 99 86 70  
accademia@monaco.mc



# MONACO LEGEND MOTORS

Organisation & Direction générale  
Claude COHEN

Conseiller et Administrateur de société  
Christian CARLESI

Spécialiste en voiture d'époque  
Hadrien BERGHMANS

Collaborateur  
Daniel THIERRY

Comptabilité  
Alix PIONZO

Assistance technique voiture et état de conservation  
Lawrence DOLBEAU

MONACO LEGEND MOTORS  
13 Bd Princesse Charlotte  
98000 Monaco

Tel. +377 97 77 53 35  
info@monacolegendmotors.com

Par le Ministère de  
Me Patricia Grimaud-Palmero, Huissier à Monaco

Vente aux enchères publiques  
dans les locaux de Monaco Legend Motors

Jeudi 12 Mai 2016 à 18h30

Exposition publique  
du Vendredi 6 Mai au Jeudi 12 Mai 2016  
de 10h00 à 18h00

Enregistrement les jours d'exposition

En collaboration avec

**ROMAINRÉA**  
EXPERT HORLOGER

Tél : +33 1 42 61 43 44  
E-mail : [info@romainrea.com](mailto:info@romainrea.com)

Expert pour les voitures  
Olivier FELIGIONI

Accademia Fine Art ouvre l'ère des enchères virtuelles : vous avez la possibilité de suivre en direct la vente et d'enchérir en direct sur internet pendant nos ventes.

[www.accademiafineart.com/live-bid](http://www.accademiafineart.com/live-bid)

**invaluable**

# VENTE AUX ENCHERES PUBLIQUES

Classic cars  
Montres  
Bagagerie  
Automobilia

dans les locaux de Monaco Legend Motors  
13 bd Princesse Charlotte - Monaco

## Vacation

Jeudi 12 Mai 2016 - 18h30

210 Lots numérotés de 1 à 457

Les lots sont vendus dans leur état avec leurs imperfections, défauts, accidents et restaurations.  
La description du catalogue est à titre indicatif et n'engage sous aucun cas la responsabilité de la société de vente aux enchères. Une visite est à disposition des acheteurs avant la vente pour se rendre compte de l'état des objets mis en vente, et il ne sera admis, même par achat à distance, aucune réclamation après la vente.  
(Voir les conditions générales de vente)

Les photographies du catalogue n'ont pas de valeur contractuelle.

Outre le prix d'adjudication («prix marteau»), l'acheteur s'engage à acquitter pour chaque lot, les frais suivants : 18% TTC du prix d'adjudication pour les voitures, 22% TTC du prix d'adjudication pour les montres, 25% TTC du prix d'adjudication pour les automobilia ; ces taux étant calculés sur une première tranche allant jusqu'à 500 000 euros. Au delà de cette tranche les frais s'élèveront à 15% TTC, quelque soit le type de bien vendu. Les lots en admission temporaire en provenance d'un pays hors de l'Union Européenne seront signalés par le symbole «f», et seront soumis à des frais additionnel de 7% HT (soit 7,49% TTC pour les livres et 8,372 % TTC pour les autres lots).





1  
MICHEL BELIGOND (1927-1973)  
*Grand Prix d'Europe Monaco 1963*

Affiche couleur d'époque  
Edition Jacques Ramel, Nice Pub . Thivillier Paris  
Dimensions : 60 x 40 cm

300 - 400 €



2  
J. MAY (20ème)  
*22ème Grand Automobile Monaco 1964*

Affiche couleur d'époque  
Maquette Pub-Editions, Impression J. Ramel Nice  
Dimensions : 60 x 40 cm

300 - 400 €



4  
MICHAEL TURNER (1934)  
*24ème Grand Prix Automobile, Monaco 1966*

Affiche couleur d'époque  
Edition J. Ramel Nice  
Dimensions : 60 x 40 cm

300 - 400 €



5  
MICHAEL TURNER (1934)  
*25ème Grand Prix Automobile, Monaco 1967*

Affiche couleur d'époque  
Edition J. Ramel Nice  
Dimensions : 60 x 40 cm

200 - 300 €



3  
MICHAEL TURNER (1934)  
*23ème Grand Prix Automobile, Monaco 1965*

Affiche couleur d'époque  
Edition J. Ramel Nice  
Dimensions : 60 x 40 cm

300 - 400 €

6  
MICHAEL TURNER (1934)  
*26ème Grand Prix Automobile, Monaco 1968*

Affiche couleur d'époque  
Edition J. Ramel Nice  
Dimensions : 40 x 60 cm

200 - 300 €





7  
MONOPLACE TYPE 1920

En métal chromé brillant et riveté, reposant sur un châssis en bois d'acajou, reposant sur 4 roues à rayons, suspensions à lames, la direction crantée et réglable, le capot ouvrant par le côté gauche sur un moteur monocylindre factice.  
Belle qualité, ca. 1960-1970  
Dimensions : 19 x 48 x 24 cm

1250 - 1500 €



8  
FERRARI TOSCHI VIGNOLA BREVETTATO  
*Modèle 500 F2, Made in Italy*

En tôle laquée rouge fonctionnant par un système d'élastique.  
Dimensions : 17 x 53 x 24 cm

2900 - 4500 €



9  
 POMPE A ESSENCE DU PETROLIER GULF  
 Modèle Bennet 756

Pompe à essence restaurée à 1 pistolet à droite, en tôle d'acier laqué de couleur orange et bleu ciel de qualité automobile avec son globe supérieur lumineux d'origine de forme ronde avec système d'éclairage 220 Volts ainsi que le volucompteur double face italien en tôle émaillée blanc. Fabrication américaine vers 1950, mécanisme d'origine à l'intérieur. La Gulf Company a été créée en 1901 suite à la découverte d'un gisement de pétrole à Spindletop, Texas.  
 Dimensions : 195 x 78 x 41 cm

4800 - 9500 €



10  
 POMPE A ESSENCE DU PETROLIER SHELL MODELE 80  
 WAYNE, MARTIN & SCHWARTZ.INC Alisbury,  
 Maryland USA

Pompe à essence restaurée à 1 pistolet à gauche, en tôle d'acier laqué aux couleurs du pétrolier jaune et rouge de qualité automobile avec son globe supérieur lumineux d'origine de forme ronde avec système d'éclairage 220 Volts ainsi que le Volucompteur en gallon double face en tôle émaillée blanc. Fabrication américaine, vers 1946 avec numéro de série : 21345 ; 102886. Sans mécanisme.  
 Dimensions : 190 x 70 x 40 cm

4800 - 9500 €



11  
POMPE A GRAISSE MOBILGAS

En tôle peinte rouge et blanc à forme de borne rectangulaire au décor du cheval ailé « Pegasus » de la marque « Mobilgas », le bras levier de la pompe positionné sur le couvercle. Une prise poignée sur un côté. Montée sur 4 roulettes.

Petits manques à l'émail  
Dimensions : 85 x 34 x 34 cm

1200 - 2000 €



12  
POMPE A ESSENCE DU PETROLIER MOBILGAS  
*Modèle WAYNE MARTIN 100*

Pompe à essence restaurée à 1 pistolet à droite, en tôle d'acier laqué aux couleurs du pétrolier rouge et blanc de qualité automobile avec son globe supérieur lumineux d'origine de forme ronde avec système d'éclairage 220 Volts ainsi que le volucompteur double face en tôle émaillée blanc. Modèle pour l'Italie vers 1950. Plaque à gauche avec numéro de série : 111-12109. Restauré, sans mécanisme. Le logo en rouge de « Pegasus » est apparu en 1911 sur les pompes à essence et à partir de 1931 il devient le logo officiel de la firme.  
Dimensions : 200 x 80 x 44 cm

4800 - 9500 €





13  
POMPE A ESSENCE STANDARD  
*Modèle THEMIS JB2, vers 1935*

Pompe à essence actionnée manuellement, restaurée, à 1 pistolet à droite, en tôle d'acier laqué de couleur rouge bleu et blanc de qualité automobile avec son globe supérieur lumineux d'origine de forme ronde avec système d'éclairage 220 Volts ainsi que le volucompteur à une face en tôle émaillée blanc. Distributeur Themis, Cervo Moteur par S.E.D.A., 10, rue de Milan, Paris 9ème. Fabrication Française vers 1935, mécanisme d'origine à l'intérieur ayant probablement appartenu à la Compagnie Française des Produits Pétroliers créé en 1924.

Dimensions : 290 x 43 x 37 cm

9000 - 17000 €



14  
POMPE A ESSENCE DU PETROLIER TEXACO  
*Modèle en Super, Wayne, vers 1940*

Pompe à essence restaurée à 1 pistolet à gauche, en tôle d'acier laqué de couleur rouge et noir de qualité automobile avec son globe supérieur lumineux d'origine de forme ronde avec système d'éclairage 220 Volts ainsi que le volucompteur double face italien en tôle émaillée blanc. Fabrication Américaine vers la fin des années 1940, mécanisme d'origine à l'intérieur et plaque de série sur un côté. La ruée du Pétrole au début du 20ème siècle a donné naissance à la « the Texas & Co », qui plus tard prendra le nom de la fameuse compagnie d'hydrocarbure « Texaco ».

Dimensions : 200 x 80 x 43 cm

4800 - 9500 €



15  
 BIDON A HUILE  
 « LA SEMEUSE »

Huile Spéciale pour Automobiles  
 En tôle peinte de l'établissement J.J. CARNAUD – Paris 57B  
 Usures, manques et bosses. Bouchon et poignée sur le dessus.  
 Dimensions : 40 x 22 x 22 cm

150 - 300 €



16  
 POMPE A ESSENCE DU PETROLIER SINCLAIR DINO  
 Modèle 906 de la marque américaine GILBARCO

Pompe à essence restaurée à 1 pistolet à droite, en tôle d'acier laqué aux couleurs Italiennes (vert-blanc-rouge) de qualité automobile avec son globe supérieur lumineux d'origine de forme ronde avec système d'éclairage 220 Volts ainsi que le volucompteur double face italien en tôle émaillée blanc, signé LASSVEM, Torino. Fabrication Italienne vers la fin des années 1945-50, mécanisme d'origine à l'intérieur.  
 La compagnie GILBARCO a été fondée en 1870 par Charles Gilbert & John Barker, renommée en 1929 GILBARCO  
 Dimensions : 214 x 70 x 41 cm

4800 - 9500 €



17  
 POMPE A ESSENCE DU PETROLIER TEXACO  
 Modèle FIRE-CHIEF Gasoline

Pompe à essence restaurée à 1 pistolet à droite, en tôle d'acier laqué aux couleurs rouge et blanc de qualité automobile avec son globe supérieur lumineux d'origine de forme ronde avec système d'éclairage 220 Volts ainsi que le volucompteur double face italien en tôle émaillée blanc, signé Wayne Italiana. Fabrication Italienne vers la fin des années 1945-50, mécanisme d'origine à l'intérieur.

Dimensions : 200 x 64 x 43 cm

4800 - 9500 €

18  
 DISTRIBUTEUR D'ESSENCE A POMPE  
 MANUELLE DU PETROLIER CALTEX vers 1920

Composé d'un réservoir de 200 litres en fonte de forme tonneau de la maison J. SCHMID PARIS TOURS, portant l'inscription : Société Franco-Asiatique des Pétroles de Tunis N° 4945 posé sur une structure à roulette soutenant une pompe manuelle à 2 bouteilles de 5 litres. Le compteur manuel est gradué par 5 litres. Plaquette poinçonnée de l'état. Numéro de série : 16813. Avec son pistolet fonctionnant par système de vases communicants. Restauré

Dimensions : 235 x 97 x 140 cm

12000 - 20000 €





19  
DUNLOP « POUR ALLER VITE / ALLER LOIN »

Panneau publicitaire en tôle émaillée polychrome de la marque Dunlop.  
Dimensions : 46 x 147 cm

800 - 1400 €



20  
GRANDE PLAQUE PUBLICITAIRE  
HUILES LABO, vers 1960-70

En métal émaillé polychrome d'origine.  
Usures et manques  
Dimensions : 96 x 197 x 2 cm

1200 - 2000 €



21  
GRANDE PLAQUE PUBLICITAIRE  
HUILES ANTAR, vers 1960-70

A forme d'écusson, en métal polychrome double face, d'origine, petits manques à l'émail.  
Dimensions : 149 x 200 cm

1800 - 3000 €



22  
MARTINI & ROSSI, Torino

Affiche Publicitaire par Marcello DUDOVICH vers 1970  
Lithographie couleur, pliures et petites déchirures en bas.  
Dimensions : 100 x 70 cm

180 - 220 €

23  
PRESENTOIR PUBLICITAIRE MARTINI, vers 1960

Composé d'une sculpture en plâtre polychromé représentant un visage grimaçant sur un piédestal inscrit du label ROSSI soutenant dans le creux de la tête une grande bouteille en verre vide portant l'étiquette « MARTINI France ». Signé du support publicitaire Novita. Hauteur totale : 100 cm

4000 - 6000 €





24  
DISTRIBUTEUR AUTOMATIQUE DE BOUTEILLES  
COCA-COLA  
*Modèle VENDO, vers 1960*

« Drink Coca-Cola in Bottles », à deux sorties différentes  
En métal laqué rouge et blanc, réfrigéré à distribution électronique, 220 Volts, avec monnayeur.  
Fabriqué à Kansas City, adapté au marché Allemand. Modèle d'origine conservé dans l'état. Ouvrant en façade par une porte sur charnière. Décapsuleur sur le côté.  
Plaque n° de série : 612 12829  
Dimensions : 147 x 68 x 56 cm

4500 - 9500 €

26  
DISTRIBUTEUR AUTOMATIQUE DE BOUTEILLES  
COCA-COLA  
*Modèle VENDO, vers 1950-60*

« Drink Coca-Cola in Bottles », à deux sorties différentes (Coca-Cola et Fanta)  
En métal laqué rouge et blanc, réfrigéré à distribution électronique, 220 Volts, avec monnayeur, Fabriqué à Kansas City, Missouri adapté le marché Allemand. Modèle d'origine conservé dans l'état. Ouvrant en façade par une porte sur charnière avec ses clefs, décapsuleur sur le côté.  
Plaque avec numéro de série : 804 16985  
Dimensions : 147 x 68 x 56 cm

5500 - 9500 €



25  
REFRIGERATEUR-GLACIERE COCA-COLA A BAC,  
vers 1950-60  
« Bevete Coca-Cola Ghiacciata » - Modèle  
MAJESTIC

En métal laqué rouge avec écriture en blanc conservé en l'état, sur roulettes. Décapsuleur en façade. Intérieur du couvercle en plastique. En état de fonctionnement.  
Dimensions : 108 x 106 x 62 cm

3500 - 6000 €

27  
DISTRIBUTEUR AUTOMATIQUE DE BOUTEILLES  
COCA-COLA  
*Modèle VENDO 33, vers 1940/50*

« Drink Coca-Cola in Bottles », « Here's a Coke for You »  
En métal peint rouge avec écriture en blanc, modèle réfrigéré à distribution mécanique et refroidissement à air sur roue, 110 Volts, payant, d'origine fabriqué à Kansas City, Missouri. Ouvrant en façade par une petite porte sur charnière présentant un ouvre bouteilles.  
Plaque avec numéro de série : 33 - 36289  
Dimensions : 134 x 65 x 45 cm

5500 - 9500 €





28  
TIRELIRE « COCA-COLA »  
*Jeune serveur*

En fonte lourde polychrome avec trappe de visite au logo Coca-Cola. D'époque des années 1960  
Dimensions : 19 x 12 cm

60 - 80 €



29  
PAIRE DE PLAQUES PUBLICITAIRES COCA-COLA  
« *Bevete Coca-Cola* »

En tôle peinte polychrome conservées dans leur état d'origine, de forme carrée, la partie centrale bombée en relief.

Editées par ARS-NOVA MILANO  
Dimensions : 55 x 55 cm

600 - 1000 €



30  
PAIRE DE PLAQUES PUBLICITAIRES PEPSI-COLA  
« *Quality Pepsi-Cola Quantity* »

En tôle peinte polychrome, conservées dans leur état d'origine, de forme rectangulaire, fabriquées aux Etats Unis et numérotées : XM-5-61-46-10 et XM-5-ENG-61-47-15  
Dimensions : 61 x 49,5 cm

500 - 900 €



31  
FLIPPER WILLIAMS, vers 1970  
« CUE-T »

Produit par la Société C° Electronics INC, Chicago, Illinois, USA  
Caisse en bois peinte à la main aux motifs orange et beige.  
Appareil électromécanique à lancer de bille.  
L'écran illuminé avec inscription « CUE-T », scores à rouleaux.  
Sonorité par cloches. Instructions en Italien. Etat de marche, transformateur adaptable de 115 à 245 Volts.  
Dimensions : 175 x 135 x 62 cm

1500 - 2500 €



32  
FLIPPER D. GOTTLIEB & Co  
JAMES BOND, vers 1995

Columbia Pictures Industry Compagny  
Star Series 80  
Caisse en bois décor à impression  
Appareil électromécanique à lancer de bille avec musique.  
L'écran illuminé avec affichage scores électronique.  
Etiquette en français. Etat à réviser.  
Dimensions : 182 x 140 x 75 cm

800 - 1700 €



33  
FLIPPER D. GOTTLIEB  
RESCUE 911, vers 1994

CBS Inc.  
Caisse en bois décor à impression  
Appareil électromécanique à lancer de bille avec musique.  
L'écran illuminé avec affichage scores électronique, gyrophare au-dessus. En état de marche  
Dimensions : 193 x 132 x 68 cm

1800 - 3500 €



34  
FLIPPER GOTTLIEB, vers 1990  
BIG HURT  
« Frank Thomas »

Caisse en bois décor à impression.  
Appareil électromécanique à lancer de bille avec musique.  
L'écran illuminé avec affichage scores électronique.  
Etat à réviser.  
Dimensions : 200 x 132 x 68 cm

1800 - 3500 €



35  
FLIPPER WWF ROYAL RUMBLE, vers 1994  
(World Wrestling Federation)

Caisse en bois à impression.  
Appareil électromécanique à lancer de bille avec musique.  
L'écran illuminé avec affichage des scores électronique et indications en Italien.  
Etiquette Italienne. Etat de marche.  
Dimensions : 195 x 132 x 70 cm

2500 - 4500 €





36  
CAMION MARTINI ET SA REMORQUE

Jouet de la marque TRI-ANG ANNE, vers 1950  
En tôle peinte polychrome au logo publicitaire de Martini, le camion ouvrant à l'arrière et la remorque ouvrant à l'avant.  
Condition originale avec usures.  
Camion : 26 x 49 x 20 cm - Remorque : 26 x 33 x 20 cm

3000 - 5000 €



37  
PLAQUE PUBLICITAIRE TABACO  
« HEBRA NEGRA » « EL NANDU », vers 1920-30

En métal émaillé convexe polychrome portant le nom du producteur de tabac JULIO MAILHOS de Montevideo en Uruguay.

Dimensions : 60 x 40 cm

500 - 900 €



38  
PAIRE DE DISTRIBUTEURS A BONBONS  
CARMENCITA vers 1950

Corps en métal, récipient en verre épais, fixés sur un pied rapporté en métal peint vers 1970.  
Hauteur : total : 130 cm - Distributeurs : 51 cm

700 - 1200 €



39  
SAN GIORGIO  
VENTILATEUR SUR PIED « ZODIACO », vers 1940

En métal chromé et laqué, le fût réglable en hauteur repose sur un pied rond, le ventilateur axial aux pales en plastique ocre dans un globe-cage en métal chromé orientable, en état de marche avec plusieurs vitesses.  
Hauteur : 205 cm

1500 - 2000 €



40  
MICHEL DE YUGOSLAVIE (1958)  
*Sumo & Ferrari, Genève 2013*

Photo sur papier argentique Baryté, sur dibond  
Tirage 1/7  
Dimensions : 60 x 45 cm

800 - 1200 €



41  
CULBUTEUR DE POT D'ÉCHAPPEMENT

De moteur Ferrari, Formula 1 de 2006  
En métal chromé  
Dimensions : 35 x 55 cm

3900 - 5500 €



42  
PLAQUE PUBLICITAIRE LOGO BMW  
*Originale vers 1960*

En métal émaillé de forme ronde légèrement bombée,  
montée sur une plaque de plexiglass. Usures.  
Diamètre : 60 cm

900 - 1100 €



43  
LE CORBUSIER & JEANNERET & PERRIAND  
*Fauteuil collector LC7 Cassina I Maestri*

En acier chromé brillant, le siège tournant et  
reposant sur 4 pieds, le dossier et coussin  
rembourrés et recouverts de cuir noir. Ce fauteuil  
fut créé en 1927-1928 et présenté au Salon  
d'Automne, design Charlotte Perriand et intégré à  
la Collection Le Corbusier, Jeanneret, Perriand.  
Marqué, signé et numéroté en dessous.  
Dimensions totale : 73 x 62 x 54 cm - Hauteur  
assise : 49 cm

600 - 800 €



44  
MACHINE A SOUS ASCOT SUPER DE LUXE JACKBAR  
Vers 1970, modèle Reject 88

En métal gris, levier latéral à droite  
Dimensions : 72 x 44 x 26 cm

500 - 1000 €



45  
CAISSE ENREGISTREUSE  
« CASH REGISTER NATIONAL » vers 1910  
En monnaie florin (Hollande)  
Manufacture Daytona, Ohio USA

En bronze cuivré décoré toute face de rinceaux, de palmettes et de fleurs étoilées, démontée et nettoyée. La partie supérieure vitrée laissant apparaître les plaquettes de prix en tôle peinte. Tiroir- caisse à ouverture mécanique, l'intérieur en bois d'acajou. Bouton poussoir, elle ouvre en façade sur la partie bombée découvrant les compteurs d'enregistrement. Numéros de série : 107518  
Dimensions : 45 x 48,5 x 37,5 cm

2500 - 5000 €



46  
CAISSE ENREGISTREUSE  
« CASH REGISTER NATIONAL » vers 1910  
En monnaie « Kronor-Ore », Suède  
Manufacture Dayton, Ohio USA

En nickel, décorée toute face, démontée et nettoyée. Le cache enrouleur ouvrant par un battant latéral ajouré au décor d'entrelacs et d'une rosace. Repose sur une base en chêne clair avec tiroir-caisse à ouverture mécanique orné en façade d'une plaque en nickel « National », l'intérieur en bois fruitier. Bouton poussoir et manivelle d'ouverture de la caisse sur le côté droit. Numéros de série : 1084058-412  
Dimensions : 52 x 50 x 43 cm

2200 - 4500 €



47  
CAISSE ENREGISTREUSE  
« CASH REGISTER NATIONAL » vers 1900  
En monnaie florin « Gulden » (Hollande)  
Manufacture Dayton, Ohio USA

En nickel, décorée toute face, démontée et nettoyée, ouvrant par un battant latéral au décor ajouré. Repose sur une base en chêne clair avec tiroir-caisse à ouverture mécanique, l'intérieur en bois fruitier. Bouton poussoir et manivelle d'ouverture de la caisse sur le côté droit. Numéros de série : 1551673 - 442DB  
Dimensions : 57,5 x 50 x 41 cm

2200 - 4500 €



48  
CAISSE ENREGISTREUSE  
« CASH REGISTER NATIONAL » vers 1890  
*En monnaie « Mark », Allemagne  
Manufacture Dayton, Ohio USA*

En nickel, décorée toute face, démontée et nettoyée. Le cache enrouleur de forme ronde ajouré de palmettes formant une rosace. Repose sur une base en chêne avec tiroir-caisse à ouverture mécanique orné en façade d'une plaque en nickel « National », l'intérieur en bois. Manette en bois sur axe pour les montants des centaines jusqu'au cents.  
Numéros de série : 486104-176  
Dimensions : 54 x 47 x 40 cm

2200 - 4500 €



49  
CAISSE ENREGISTREUSE  
« CASH REGISTER NATIONAL » vers 1920  
*En monnaie « Mark », Allemagne  
Manufacture Dayton, Ohio USA*

En nickel, décorée toute face de palmettes, démontée et nettoyée. Touches de caisse à boutons poussoir. Le cache enrouleur à gauche ouvrant par un battant latéral ajouré d'entrelacs et d'une rosace. Manivelle d'ouverture de caisse à droite avec pommeau en bois noirci. Le tiroir-caisse à ouverture mécanique inséré dans le décor en nickel avec inscription « National », son intérieur en bois de fruitier. Repose sur une base en bois de chêne, petit manque au coin arrière droit.  
Dimensions : 49 x 47 x 40 cm

2500 - 5000 €



GOODYEAR  
WRANGLER P7



*Signature*



101  
Fiat 500 L 1972  
Restaurée, prête à l'utilisation

La toute première série de Fiat Nuova 500 est présentée à Turin le 4 juillet 1957. L'objectif était, selon les mémoires de D. Giacosa, d'offrir une alternative aux scooters, très en vogue à cette époque en Italie. En août 1968, alors que personne ne s'attendait à la présentation d'une nouvelle Fiat 500, Fiat lance la version luxueuse de la 500, la « L ». À l'extérieur, seule une barre chromée cintrée double les pare-chocs avant et arrière, c'est l'intérieur qui est complètement modifié. La planche de bord, qui était en tôle de la teinte de la carrosserie est maintenant entièrement revêtue, le cadre des instruments rectangulaire comporte désormais tous les instruments, les sièges sont moelleux et le dossier est réglable au millimètre près. L'ancien logo Fiat est maintenant remplacé par le logo en losanges. La 500 L connaîtra un succès commercial sans précédent !

L'exemplaire présenté a été livré le 9 Avril 1972 en Italie, Une copie du « Libretto di Circolazione originale » est présent dans le dossier ce qui permet de retracer l'historique des propriétaires. Le premier de 1972 à 1983 et le deuxième qui la gardé 30 ans jusqu'à 2013 ! Depuis, la voiture est immatriculée à Monaco. Sa peinture d'origine était « passée », une peinture complète a été appliquée l'an dernier dans le bleu qu'elle porte actuellement.

Mécaniquement un service a été effectué ainsi qu'une réfection de la boîte de vitesses avec changement des synchros très récemment.

Cette petite citadine mythique remplira vos déplacements citadins de bonne humeur grâce à sa couleur et son petit panier à pic-nic.

9000 - 14000 €





102  
Fiat 500 N 1957  
Rare 1ere année de production  
Toit « transformable »  
Matching numbers

La toute première série de Fiat Nuova 500 est présentée à Turin le 4 juillet 1957. Elle était équipée d'un moteur bicylindre vertical refroidi par air de 479 cm<sup>3</sup>, disposé à l'arrière, délivrant 13 ch et autorisant une vitesse maximale de 85 km/h, avec une consommation de seulement 4,5 litres aux 100 km. 28 438 exemplaires seront produits la première année. L'objectif était, selon les mémoires de D. Giacosa, d'offrir une alternative aux scooters, très en vogue à cette époque en Italie.

L'exemplaire présenté ici a été immatriculé le 17/03/1958 en Italie, à noter que ce n'est pas la version économique qui était d'une pauvreté extrême au niveau de l'équipement mais la version normale « toutes options ». Une copie du « Estratto Cronologico » Italien est joint à la voiture, ce qui permet de retracer les différents propriétaires de cette auto, ainsi que le « Certificato di identità » du Club Automobile National Italien.

La voiture a été complètement restaurée en 2010 avec une très grande attention au détail et à l'authenticité. Elle se trouve aujourd'hui dans un état proche du neuf, tant la carrosserie, que l'intérieur ainsi que toute la mécanique, l'ancien propriétaire a entrepris cette restauration sans compter la dépense. Rare opportunité de pouvoir acquérir la première année de fabrication de cette icône qu'est la Fiat 500 avec ses portes « suicide », son toit optionnel ouvert sur toute sa longueur « transformable » et son moteur conforme. Cet exemplaire est prêt à vous transporter avec bonne humeur quotidiennement dans les rues de votre ville !

32000 - 45000 €





103

Fiat 590 GT Gianniini  
Chassis : 2359005  
Modèle très rare  
Matching numbers

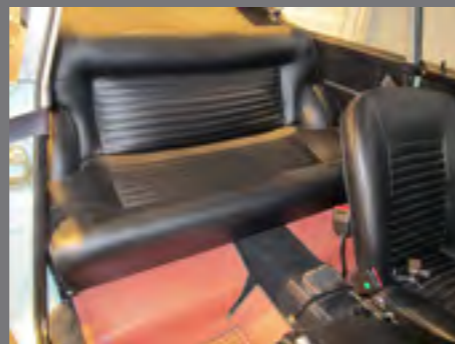
Dès sa création en 1963, le petit constructeur romain Gianniini commence la fabrication de modèles élaborés sur la base de la Fiat 500 et devient ainsi le principal concurrent du préparateur Abarth pour la personnalisation de la petite Fiat. La Gianniini 590 GT est lancée en 1964. Il s'agissait pour Gianniini de rivaliser avec le grand adversaire Abarth qui produisait depuis 1963 en série la 595 avec son moteur de 27 ch. A Turin, Abarth décline la 595 en plusieurs versions : la «595SS», «595SS Assetto Corsa». À Rome, Gianniini fait passer le moteur de la Fiat 500 à 586 cm3 et développe 31 ch. La 590 GT dispose d'une culasse retravaillée, tous les conduits sont agrandis et polis, la course est portée à 77,5 mm, l'arbre moteur est retravaillé et équilibré, enfin la distribution est allégée. En option, on trouve des jantes ajourées, l'éventail de monogrammes et insignes, des compteurs sport, des rapports de boîtes courts et même des freins à disque à l'avant.

Ce rare exemplaire que nous présentons fût vendu en Italie le 9 Juin 1970, une copie du « Libretto de Circolazione originale » est présent dans le dossier de la voiture. De nombreux travaux ont été effectués tels que le changement du train avant et de la suspension, le remplacement des quatre tambours de frein, des roulements avant, ainsi que d'autres petits travaux de remise en état mécanique.

La présentation extérieure et intérieure de la voiture est satisfaisante, elle fût intégralement repeinte dans le passé, aujourd'hui il demeure quelques petites imperfections. L'intérieur en bon état présente une belle patine et nous noterons le très beau volant d'époque en bois.  
L'exemplaire ici présenté ne saurait vous laisser indifférent, sa sportivité et son bruit sympathique ne manqueront pas de vous donner le sourire !

27000 - 37000 €





104  
 FIAT 850 SPORT COUPE  
 Chassis : 0257801  
 Exceptionnel état d'origine !  
 35.000 Kms / 1 propriétaire

À peine six mois après le lancement de la nouvelle Fiat 850 berline, Fiat présente au Salon de Genève, en mars 1965, les versions Coupé et Spider de la gamme. La version « 850 Coupé » est l'œuvre du « Centro Stile Fiat ». Elle repose sur la base de la berline, et se distingue par une motorisation portée à 47 ch, avec un beau succès commercial. Le coupé suit les mêmes caractéristiques que la berline avec quelques modifications. Le moteur est un 843 cm<sup>3</sup> puis 903 cm<sup>3</sup> (sur série 2 et 3), taux de compression de 9.5. Refroidissement par eau, le radiateur est situé à droite du moteur dans le compartiment arrière, deux dérivations amènent l'eau au groupe de chauffage situé dans l'habitacle. Les suspensions sont indépendantes, à lames à l'avant avec amortisseur et à bras oscillant à l'arrière, toutes deux munies de barres anti-roulis stabilisatrices transversales. La direction est à vis et secteur hélicoïdale. Les freins sont non assistés, le maître-cylindre commande les freins à disque de 225 mm à l'avant et les freins à tambour de 185 mm à l'arrière. Les freins à disque sont de type Bendix monopiston, freins très populaires et bon marché à cette époque. La boîte de vitesses dispose de 4 rapports tous synchronisés plus marche arrière. Elle pouvait atteindre 145 km/h.

En 1968, toute la gamme fera l'objet de nombreuses retouches ce qui donnera naissance à la seconde série. Le Coupé verra l'ajout de deux phares de route séparés à l'avant et l'arrière sera redessiné, légèrement allongé et avec quatre feux circulaires encastrés. Le moteur de 843 cm<sup>3</sup> est remplacé par le nouveau moteur de 903 cm<sup>3</sup> d'une puissance de 52 ch. La nouvelle appellation adoptée pour la seconde série est « 850 Sport Coupé ». La production de la berline cessera en 1971 (après le lancement de la Fiat 127), tandis que la version Coupé verra apparaître, cette même année, la 3e série avec 4 phares avant de même diamètre. Sa production prendra fin en août 1972 après une production de 342.873 exemplaires en Italie.

L'exemplaire présenté est dans un état de conservation exceptionnel, avec 35.000 Kms d'origine et un seul propriétaire  
 Elle fonctionne très bien, seul un voile de peinture extérieure dans sa couleur d'origine a été appliqué.

18000 - 28000 €





105  
AUTOBIANCI BIANCHINA CABRIOLET PRIMA SERIE 1960  
L'une des 1.050 exemplaires produites de la première série  
Parfaite restauration

Dans sa première version, la Bianchina, voit le jour pour satisfaire une demande purement féminine de la haute société italienne qui voulait une voiture de petite taille, facile à conduire et qui ne soit pas la Fiat 500 de monsieur tout le monde. En 1960, il est décidé d'élargir la gamme avec la versions Cabriolet qui était équipée du nouveau moteur de la Fiat 500D porté à 499 cm<sup>3</sup> et développant 21 ch. Le projet de cabriolet remonte à 1957. Etudié et mis au point par l'ingénieur Rapi, c'est certainement la version la plus « frivole » de la gamme. C'est de nos jours une version recherchée et très rare. Le premier prototype a été présenté en 1958. La direction de la marque était convaincue que ce minuscule cabriolet au nom de code 122 B, le plus petit jamais réalisé au monde, aurait du succès en Italie mais surtout à l'exportation, elle sera présentée au Salon de Genève 1960.



L'exemplaire présenté ici a été immatriculé en Italie le 27/04/1960. Une copie du « estratto cronologico » est présent au dossier, ce qui permet de retracer les différents propriétaires jusqu'à aujourd'hui.

La voiture a été totalement restaurée avec grande minutie, elle se trouve aujourd'hui dans un état proche du neuf, tant la carrosserie que l'intérieur et que toute la mécanique. L'ancien propriétaire qui s'est chargé de cette restauration a dépensé sans compter.



Rare opportunité de pouvoir acquérir la première année de fabrication produite à seulement 1.050 exemplaires de la Bianchina Cabriolet dans une très sympathique combinaison de couleur conforme à l'origine. N'hésitez pas à vous faire plaisir cheveux aux vents au volant de cet élégant cabriolet emblématique de la 'Dolce Vita' Italienne.

33000 - 48000 €





106  
FIAT 126 CABRIOLET  
Chassis : ZFA126A0003127104  
Rare version cabriolet d'origine  
Matching numbers / matching colors

La Fiat 126, destinée à remplacer progressivement la Fiat 500 dont elle reprend la plateforme et le moteur bicylindre refroidi par air, a connu une carrière extraordinairement longue, certainement l'une des plus importantes de l'histoire de l'automobile : 28 ans et 4,7 millions d'exemplaires vendus.

La Fiat 126 cabriolet a été produite à seulement 500 exemplaires, celle-ci datant de 1999 et faisant partie des dernières produites. Le document administratif italien précise bien la mention « carrozzeria aperta » à ne pas confondre avec une 126 convertie en cabriolet.

Notre exemplaire ici présenté a été mis en circulation le 26/04/1999 en Italie, de couleur bordeaux avec son intérieur d'origine en tissu à motifs colorés et sa capote également bordeaux. Dans un très bel état général, sa peinture est toujours celle d'origine, elle présente l'avantage de n'avoir connu que trois propriétaires dont le principal pour 14 années de 2000 à 2014. Le kilométrage affiché au compteur est de 10.817 Kms, au vu de l'état de la voiture ceci semble cohérent et d'origine et elle ne présente aucune anomalie de fonctionnement. Aujourd'hui, cette voiture est munie d'une carte de circulation Monegasque.

Cette petite automobile, produite à si peu d'exemplaires, possède tous les atouts pour vous séduire avec une conduite facile cheveux aux vents.

13000 - 18000 €



107  
 FIAT 600 D MULTIPLA 1961  
 Châssis : 092131  
 6 places en si peu de place !  
 L'invention du concept de monospace

Fabriquée entre 1956 et 1965, ce modèle ne sera jamais produit ailleurs qu'en Italie. Le Multipla est construit sur la base de la Fiat 600 berline deux portes et peut être considéré comme une version familiale puisque six personnes y trouvent place sur trois rangées de sièges. Il s'agit de la première voiture de série à s'essayer, bien avant l'heure, le concept du monospace qui sera développé ensuite dans les années 1980 notamment par le Renault Espace. Présentée au Salon de Bruxelles en 1956, ce modèle connaît un beau succès commercial. Déclinée en trois versions : 4-5 places, familiale 6 places et Taxi, elle reprend la mécanique de la berline de 633 cm3 développant 21 ch, autorisant une vitesse maxi de 90 km/h pour une consommation de 6,7 litres aux 100 km. Les places avant sont très avancées grâce à la position arrière du moteur. L'esthétique ne favorise pas trop l'aérodynamisme bien que le Cx mesuré soit très avantageux par rapport à d'autres voitures comme la Renault 4. La voiture connaît un gros succès commercial en Italie, notamment comme taxi. Les campagnes publicitaires du constructeur, dans les années 1960, mettent en avant un nouveau concept révolutionnaire pour l'époque, le temps libre, le camping et autres hobbies.

Sa mécanique évolue à l'automne 1960 avec l'apparition de la Fiat 600D dont le moteur passe à 767 cm3 pour 29 ch. L'esthétique ne change pas. Au Salon de Turin en novembre 1964, Fiat présente un prototype 600 Familiale, disposant d'une carrosserie plus « carrée » et qui donne naissance en 1965, à sa remplaçante la Fiat 850 Familiale.

L'exemplaire présenté a été livré neuf en Janvier 1967 en Italie, une copie du « Libretto di Circolazione originale » est présent au dossier ce qui permet de retracer l'historique des propriétaires, le 1er de 1967 à 1986 puis de 1986 à 1993 et de 1993 à 1995, le dernier de 1995 à 2014 et depuis la voiture est immatriculée à Monaco. Pendant la dernière année la voiture a subi une belle restauration avec changement des planchers et peinture extérieur/intérieur. Au niveau mécanique, le système de freinage a été restauré avec changement du maître-cylindre, des flexibles et du bocal de liquide de frein ainsi qu'un service mécanique complet.

Rare opportunité d'acquérir un bel exemplaire de Multipla dans une combinaison de couleur sympathique déjà restauré et prêt à partir en balade dominicale avec toute la famille.

33000 - 50000 €





108  
VOLKSWAGEN COCCINELLE 1957 « OVALE »  
Châssis : 1395141  
Entièrement restaurée  
Dans un état exceptionnel

La Volkswagen Coccinelle est la première automobile construite par ce nouveau constructeur allemand dont le nom signifie « voiture du peuple ». Créée en 1938, elle est conçue par l'un des ingénieurs les plus talentueux de son temps, Ferdinand Porsche, à la demande du chancelier Adolf Hitler. Outil de propagande, elle devient remarquable dans le monde de l'automobile pour sa diffusion et sa longévité. Elle dépasse, en 1972, le record de modèles vendus, détenu par la Ford T. elle sera produite au total à plus de 21.529.464 exemplaires à travers le monde.

En 1945 après la guerre, ce sont les forces d'occupation britanniques et surtout le Major Yvan Hirst qui sauveront le projet et lanceront la production avec la difficulté de redémarrer d'une usine en ruine... Elle était initialement dénommée KdF Wagen, pour «Kraft durch Freude» (La force par la joie), du nom d'une branche du front du travail nazi. Connue en interne sous le nom de code Type 1, elle se voit attribuer par la suite de nombreux surnoms affectueux, entre autres d'animaux, en raison de ses formes très rondes : « Käfer » en Allemagne (scarabée), «Beetle», «Maggiolino» et «Coccinelle»... Anecdote en rapport avec la Principauté, à partir de 1964, plusieurs équipages participeront au Rallye de Monte-Carlo à son volant, avec notamment une victoire de classe.

L'exemplaire présenté ici a été entièrement restauré et elle fonctionne parfaitement.

32000 - 40000 €



109  
 AUSTIN MINI MK1  
 Châssis : 945589  
 Superbe état d'origine

En 1956, à la suite de la crise du Canal de Suez qui provoque un rationnement du pétrole, Sir Leonard Lord, alors haut responsable de la British Motor Corporation (BMC), demande au bureau d'étude la création d'une nouvelle voiture économique. Le prototype sera produit seulement au bout de huit mois d'études et verra le jour en octobre 1957.

Ce premier véhicule, doté d'un moteur avec le ventilateur côté droit, de 948 cm<sup>3</sup>, atteint la vitesse de 145 km/h. À l'époque la concurrence a adopté le « tout à l'arrière », moteur et propulsion, sur les trois véhicules les plus vendus, à savoir la Volkswagen Coccinelle, la Fiat 500 et la Renault Dauphine. Pourtant, BMC choisit une orientation « tout à l'avant ». Le choix du moteur de la Morris Minor est fait pour ne pas avoir à reconcevoir celui-ci. La révolution sera de mettre la boîte de vitesses sous le moteur en position transversale. Avec le choix de mettre des petites roues de 10 pouces, solution elle aussi novatrice, le véhicule consacre 80 % de sa longueur à loger ses occupants et leurs bagages.

La mini a un lien particulier avec Monaco, elle a en effet remporté le Rallye de Monte-Carlo par 3 fois en 1965, 1966 et 1968 devant des voitures de cylindrée bien plus importante. Il est intéressant de noter que la Mini a également remporté l'édition 1967 avant d'être déclassée pour... phares non conformes !

Ce charmant exemplaire ici présenté est de couleur « old English white » avec un intérieur rouge présentant une très belle patine ainsi qu'un superbe tableau de bord d'origine en boiserie. L'important dossier de factures présent témoigne de l'entretien régulier de la voiture au cours des années. Un reportage de plusieurs pages dédié à cette voiture a été publié dans le magazine « Autoretro » en 2006 attestant de la qualité et de l'intérêt de cet exemplaire.

Cette icône saura vous séduira lors de vos ballades par sa vivacité légendaire et son charme Anglais. Elle est aujourd'hui munie d'un titre de circulation Monégasque.

15000 - 25000 €





110  
 JAGUAR E TYPE ROADSTER S2  
 Matching numbers  
 Matching colors

Conçue au départ comme une auto de compétition, évolution des Jaguar type D, jamais une voiture de sport n'avait été tout à la fois aussi bon marché et rapide. La vitesse annoncée était de 240 km/h (150 mph) pour le modèle « presse ». La Jaguar Type E, n'était pas d'une conception complètement nouvelle : la caisse autoporteuse monocoque avec un faux châssis en tubes carrés « Reynolds » à l'avant était exactement le schéma des fameuses D de course (qui ont gagnées 3 fois les 24heures du Mans). Quatre roues indépendantes, quatre freins à disques, une toute nouvelle suspension arrière dotée de quatre amortisseurs télescopiques avec ressorts intégrés et freins montés « in-board » contre le différentiel, le tout monté dans un berceau séparé.

La série 2 est la plus fiable (et la plus facile à conduire dans la circulation moderne) des Jaguars type E parce que dotée d'un meilleur circuit de freinage Girling et d'un gros radiateur refroidi par deux ventilateurs électriques ainsi qu'une boîte de vitesse avec synchro sur tous les rapports.

L'exemplaire ici présenté a été immatriculé pour la 1ère fois en 1970. Elle a l'avantage d'être d'origine Européenne avec ses trois carburateurs, un modèle plus puissant que les versions américaines à 2 carburateurs ainsi que le compteur en Km/h. Très élégante et peu courante combinaison de couleur bordeaux (regency red) et beige.

Une voiture de légende prête à vous mener où vous voulez de façon élégante et sportive !

80000 - 120000 €







111  
 CHRYSLER TOWN & COUNTRY WOODY CABRIOLET 1948  
 Rare véhicule, surtout en Europe, peu d'exemplaires restants  
 Très belle combinaison de couleur  
 Capote électrohydraulique

L'idée d'une carrosserie en bois sur le châssis haut de gamme de Chrysler est une idée de son Président dans les années 1940, M. David Wallace. Il était à la recherche d'une voiture très haut de gamme et luxueuse pour doré l'image de la marque, le résultat est la spectaculaire 'Town and Country'.  
 Il y aura 2.936 exemplaires produits en 1948. A ce jour seulement 194 serait toujours existant. Pour la fabrication de ce modèle, Chrysler a utilisé les matériaux les plus nobles, il en résulte un véhicule élégant, symbole de richesse et de prospérité.

L'exemplaire ici présenté a été immatriculé aux USA en 1948. Plus tard dans les années 1990 elle a appartenu à un industriel Grec, grand amateur de voitures Américaines, qui avait constitué une collection incluant de nombreux Woodys.  
 Une copie de la carte FIVA délivré par « The Antique Car Club of Greece » en 2000 est joint.

Très belle combinaison de couleurs, extérieur bordeaux avec capote assortie et intérieur bicolore bordeaux et beige.  
 La capote est neuve et son mécanisme a été révisé.  
 La boîte de vitesse a été restaurée ainsi que la boiserie extérieure.  
 L'intérieur est en bon état de conservation avec une très belle patine.  
 Cette majestueuse et rarissime « Town and Country » est éligible pour de nombreux concours d'élégance et peut ainsi parader lors des plus belles manifestations.

Laissez-vous séduire par le confort et l'élégance de ce fleuron de la production Américaine prête à vous emmener en ballade.

115000 - 170000 €



# LANCIA DELTA INTEGRALE

Au mois de mai 1986, la Lancia Delta HF 4WD apparaît avec la traction de type intégrale permanente, un moteur de 1.995 cm<sup>3</sup> double arbres à cames, 8 soupapes, turbocompressé (pression maxi 0,90 bar) développant 165 ch à 5.250 tr/min et un couple de 29 mkg à 2 750 tr/min avec l'overboost enclenché. Un intercooler réduit la température de l'air de 120 à 70/50 °C, les soupapes au sodium et un radiateur pour refroidir l'huile moteur.

C'est la première Lancia Intégrale à gagner le championnat du monde des rallyes en 1987. La même année, Lancia présente la Delta HF Intégrale. L'évolution de la Delta est étroitement liée à son utilisation dans le Championnat du Monde des Rallyes.

C'est la deuxième Intégrale à gagner le championnat en 88.

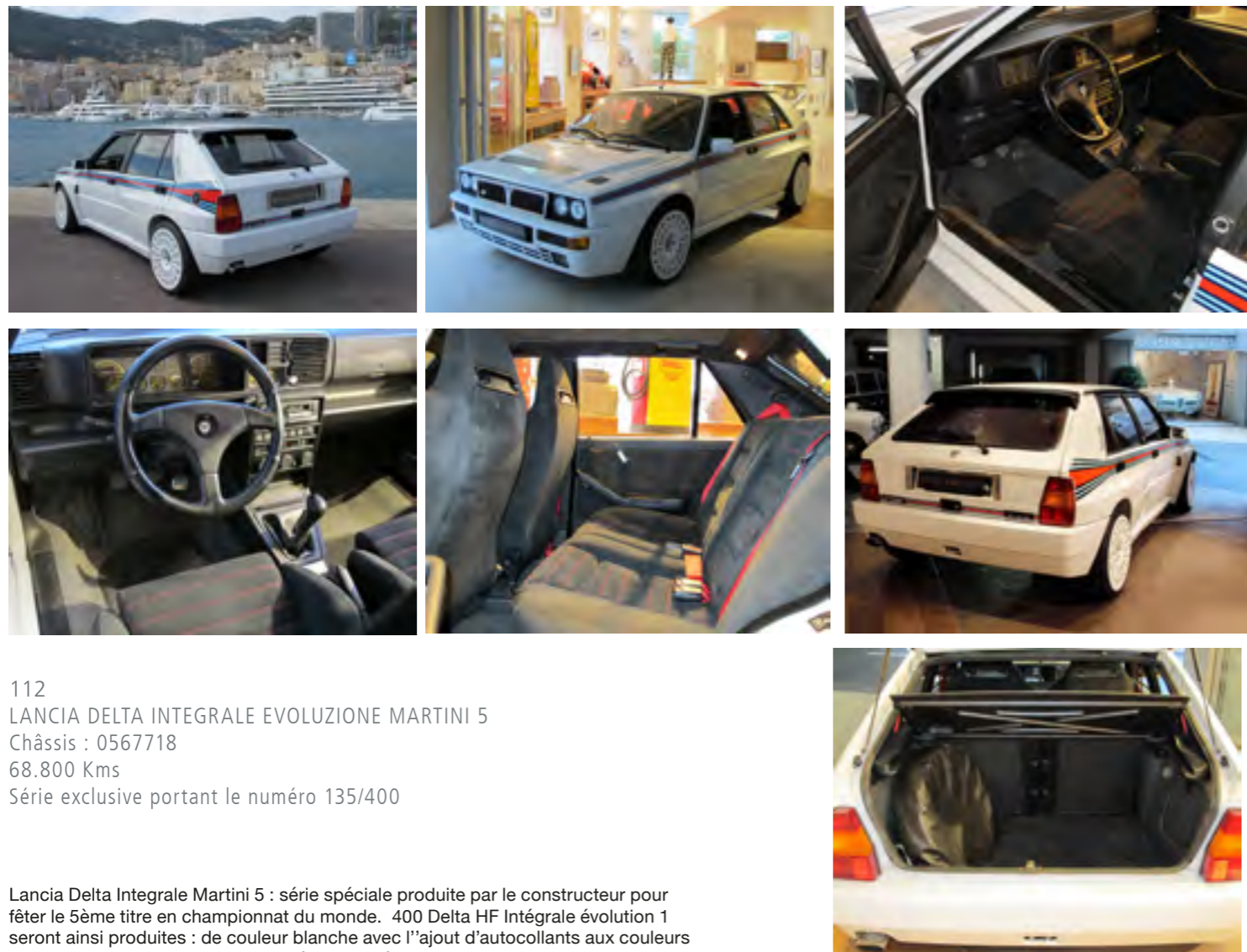
Le moteur quatre cylindres deux litres est doté d'un nouveau turbocompresseur Garrett T3. L'intercooler est plus efficace, l'overboost est réglé pour une pression de suralimentation maximum de 1 bar. La puissance grimpe à 185 ch à 5.300 tr/min et le couple à 31 mkg à 3 500 tr/min. La puissance est transmise par quatre roues motrices avec la répartition 53% à l'avant et 47% à l'arrière; ce qui en fait une voiture typée traction.

Au mois de mai 1989 la Delta connaît une nouvelle évolution : la Delta HF Intégrale 16v. Le moteur est toujours le même, mais équipé cette fois-ci de 4 soupapes par cylindre. La puissance est maintenant de 200 ch à 5 500 tr/min et le couple disponible bien plus tôt (31 mkg à 3 000 tr/min). La transmission passe à répartition du couple de 47 % sur l'avant et 53 % sur l'arrière. Extérieurement, le capot est maintenant équipé du fameux bossage caractéristique (pour permettre de passer la nouvelle culasse à 16 soupapes). Jantes élargies, freins améliorés. C'est le modèle qui va faire un malheur dans le Championnat du Monde des rallyes qu'elle va gagner trois années consécutives, 1989, 1990 et 1991. Les voitures d'usine faisaient jusqu'à 370 cv pour moins de 1.200 kg. C'est la plus véloce des intégrales. Auriol, Sainz, Kankunnen, Biasion vont la piloter.

Au mois d'octobre 1991 Lancia présente la Delta HF Intégrale « Evoluzione 1 ». L'expérience acquise lors des nombreuses compétitions a conduit Lancia à cette dernière synthèse technologique. Esthétiquement, le capot a été redessiné et les ailes sont encore plus larges. Les feux sont devenus lenticulaires et le hayon arrière est doté d'un spoiler.

Toutes les évolutions techniques sont destinées à améliorer, si cela était encore nécessaire, la tenue de route et la maniabilité. Les voies sont augmentées de 54 mm à l'avant et de 60 mm à l'arrière. La puissance du moteur est passée à 210 ch à 5 750 tr/min. Cette première « evo » va gagner le Championnat du Monde des Rallyes 1992. Malgré le fait que l'usine ait déjà déclaré l'arrêt officiel de la compétition après dix succès, record inégalé à ce jour.

En 1993, la dernière modification appelée « Evoluzione 2 » voit le jour. Le moteur est doté d'un catalyseur avec une sonde Lambda, il fournit la puissance remarquable de 215 ch à 5.750 tr/min avec un couple énorme de 32 mkg à seulement 2 500 tr/min !



112  
 LANCIA DELTA INTEGRALE EVOLUZIONE MARTINI 5  
 Châssis : 0567718  
 68.800 Kms  
 Série exclusive portant le numéro 135/400

Lancia Delta Integrale Martini 5 : série spéciale produite par le constructeur pour fêter le 5ème titre en championnat du monde. 400 Delta HF Intégrale évolution 1 seront ainsi produites : de couleur blanche avec l'ajout d'autocollants aux couleurs du Martini Racing Team, spoiler arrière noir, sièges Recaro en alcantara, ceintures de sécurité rouge et jantes blanches.

Ce modèle n'a eu que trois propriétaires. Avec une première immatriculation en Italie le 22/04/1992, elle est aujourd'hui immatriculée en France avec son propriétaire actuel depuis le 12/10/2009. Nous notons la présence de sa pochette complète d'utilisation ainsi que de son carnet de vente et d'entretien (non complété). Révision mécanique complète effectuée courant janvier 2016. Aucunes fuites visible à ce jour. Embayage et mécanisme neuf remplacé en 2016. Egalement Le remplacement des 4 jeux de plaquettes de frein et des 4 amortisseurs toujours en 2016. La peinture présente un aspect d'origine et parfaitement homogène. Nous notons les jantes d'origine 15 pouces équipées de pneus Pirelli P6000 neufs. L'intérieur en alcantara est tout à fait impeccable.

Superbe version très exclusive (N°135/400) de cette voiture légendaire dans un état magnifique aussi bien esthétiquement que mécaniquement suite aux frais réalisés en 2016, belle opportunité peu courante.

120000 - 160000 €





113  
LANCIA DELTA INTEGRALE EVOLUZIONE MARTINI 6  
Châssis : 0580689  
57.700 Kms

Série limitée exclusive, celle-ci portant le numéro 122  
Lancia Delta Integrale Martini 6 : série spéciale produite par le constructeur pour fêter le 6ème titre en championnat du monde. 300 Delta HF Intégrale évolution 1 seront ainsi produites uniquement sur le marché Italien : Blanche avec autocollants aux couleurs du Martini Racing Team, spoiler arrière blanc, grilles aérations blanches, sièges Recaro en alcantara turquoise avec coutures et ceintures rouges , jantes blanches 15 pouces, aileron arrière blanc avec mention « Martini Racing », logos HF sur les custodes, mentions « world Rally Champion » sur les portes et bouclier avant, grand écusson Lancia sur le toit.

D'après la documentation cet exemplaire n'a eu que deux propriétaires. Première immatriculation le 29/12/1992 en Italie (ce modèle était exclusivement au marché Italien)  
Aujourd'hui immatriculé en France avec son propriétaire actuel depuis le 19/03/2002. Nous notons la présence de sa pochette complète d'utilisation ainsi que de son carnet de vente et d'entretien (non complété). Révision mécanique complète effectuée courant Janvier 2015, distribution effectuée en Janvier 2015.

La peinture est d'origine, seuls le bas de porte « avg » et aile « arg » ont été repeints. Présence des jantes d'origine 15 pouces.  
L'intérieur spécifique pour cette série Martini 6 produite à 300 exemplaires en alcantara turquoise est absolument impeccable. La version la plus désirable de cette voiture de légende produite à seulement 300 exemplaire et présentée ici dans un état de conservation impeccable.

130000 - 170000 €





114  
 LANCIA RALLY 037  
 Châssis : ZLA151AR000000060

Descendante directe des Lancia Monte-Carlo Gr5 championne du monde en 1979, 1980 et 1981, la Lancia Rally 037 est dévoilée fin octobre 1981. Cette version est un prototype destiné à l'homologation Groupe B du Championnat du Monde des Rallyes. Le Groupe B est assez permissif et convient tout à fait à la conception de Lancia quant à la compétition automobile. Cette catégorie autorise la transmission à quatre roues motrices, l'utilisation de matériaux technologiques (kevlar, vitres plastiques) et autorise une évolution technique majeure en cours d'année. De plus, seuls deux cents exemplaires stradale sont nécessaires pour obtenir l'homologation en course et il ne faut produire que vingt nouveaux modèles pour homologuer son évolution.

Cesare Fiorio opte pour la réalisation d'une propulsion deux places et fait porter les efforts sur une recherche maximale de légèreté et d'accessibilité aux organes mécaniques. Il s'oppose en cela à Audi qui, avec la Quattro, privilégie la transmission intégrale et s'engage avec des voitures dérivées du modèle de grande série alors que la Lancia 037 est conçue d'emblée comme une voiture de compétition. Fiorio fait réaliser deux cents 037 stradale pour décrocher l'homologation qui diffère complètement de la Montecarlo de route : si le moteur est toujours un quatre cylindres à double arbre à cames dérivé de la Fiat 131 Abarth, il est installé en position longitudinale pour simplifier le travail des mécaniciens lors des assistances. Il est suralimenté par un compresseur et développe 265 chevaux dans sa première version à carburateur double corps Weber. Ce compresseur volumétrique, bien qu'il fournisse une puissance inférieure à un turbocompresseur, permet de délivrer sa puissance de manière plus régulière, à tous les régimes.

Dessinée chez Pininfarina, la 037 est extrêmement basse et reçoit un volumineux aileron et deux bossages de toit pour permettre le port du casque. Aucune concession n'est faite à l'esthétique et contrairement à Audi, Lancia ne cherche pas à faire ressembler le modèle de compétition au modèle routier car la recherche d'efficacité est maximale : la cellule centrale est une structure monocoque en aluminium prolongée par deux faux châssis tubulaires qui supportent les suspensions à l'avant et le moteur et la transmission à l'arrière. La carrosserie est en polyester et entièrement démontable pour faciliter le travail des mécaniciens de course. Finalement, la 037 développe 320 chevaux pour moins de 800 kg.

Champion du Monde des rallyes 1983 ! Les efforts récompensés après une compétition serrée avec Audi, Les Lancia ont marqués un maximum de points lors des épreuves sur asphalte où leur légèreté et habileté ont fait la différence, doublé au Monte-Carlo sans neige cette année, doublé au tour de Tour de Corse et même un triplé à la maison en Italie au San Remo pour finir la saison à l'apogée !

L'exemplaire présenté ici a été immatriculé pour la première fois en 1982 en Italie, une copie du « Libretto di Circolazione originale » est fournie dans le dossier ce qui permet de retracer l'historique de la voiture. Un seul propriétaire de 1982 à 2012, et depuis, immatriculée à Monaco par son deuxième propriétaire. Le premier propriétaire de cette Lancia 037 avait missionné le grand spécialiste Nitro, agréé Martini Racing, pour la préparation esthétique de la carrosserie tel que les 037 d'usine du championnat du monde. Comme sur toute réalisation, Nitro y a apposé sa signature de part et d'autre des ailes à l'arrière. La carrosserie se présente dans un très bel état ainsi que l'intérieur d'origine, le kilométrage de 21.800 Kms affiché au compteur semble être tout à fait conforme.

Ceci représente une rare opportunité d'acquérir en excellent état et à l'historique limpide ce modèle légendaire fabriqué à très peu d'exemplaires.

330000 - 430000 €





115  
FIAT 500 GIARDINIERA  
Châssis : 046786  
« Beach car » prête pour l'été !

Après la disparition de la Fiat 500 Topolino Giardiniera, version fourgonnette de cette célèbre petite voiture, la Nuova 500 qui la remplace à partir de 1957 n'avait pas de version commerciale. Ses dimensions réduites et sa disposition mécanique semblaient la condamner à rester un modèle unique de carrosserie dans la gamme. C'est en mai 1960 qu'apparaît la version Giardiniera. L'ingéniosité de son concepteur, l'ingénieur Dante Giacosa, permit de concevoir un moteur à plat car la berline avait un moteur refroidi par air en position verticale arrière, ce qui empêchait tout allongement du plancher pour créer une version break.

Dante Giacosa inventa alors un moteur à plat arrière logé sous le plancher. Il modifia les prises d'air qui furent placées sur les montants arrière et le ventilateur centrifuge remplacé par un ventilateur radial. La cylindrée resta la même que celle de la nouvelle 500 Sport, la puissance développée fut réduite à 17,5 ch à 4.600 tours pour la prise en compte des charges transportées. La carrosserie est entièrement repensée avec la reprise de la partie avant, jusqu'aux montants des portières de celle de la petite berline mais avec une transformation radicale de l'arrière, l'empattement est allongé de 10 cm. Les suspensions et les freins sont adaptés et renforcés et reprennent ceux de la Fiat 600. Le dossier des sièges arrière est rabattable pour obtenir un plan de chargement plus important. Les dimensions sont plus importantes : la Giardiniera, avec un empattement porté à 1 940 mm, mesure 3,185 m de long (21,5 cm de plus que la berline). Le carrossier Ghia a modifié extrêmement peu de 500 Giardiniera en version de plage Jolly Beach en particulier pour servir de 'Taxi' sur l'île de Capri.

Cet exemplaire a été livré neuf le 27 septembre 1960 en Italie. Cette voiture à l'origine avec une carrosserie Giardiniera a subi une transformation inspirée par les réalisations nommées Jolly Beach de Ghia extrêmement rare sur base Giardiniera.

Ce véhicule est une rare opportunité d'acquérir une belle réalisation de Fiat 500 Giardiniera de plage à un prix raisonnable et prête à l'utilisation.

22000 - 35000 €





116  
FIAT 600 TRANFORMABILE 1959



Sa création fut le résultat de circonstances fortuites. Alors que Dante Giacosa, le fameux ingénieur de Fiat à qui l'on doit tant de voitures révolutionnaires, mettait au point le projet de la nouvelle Fiat 500 (le modèle qui devait dans les plans de Fiat motoriser les italiens de l'après-guerre) en 1952, il se rendit compte très rapidement que la mise au point du nouveau moteur refroidi par air allait prendre plus de temps que prévu. Alors que la direction générale de Fiat poussait pour la mise sur le marché d'un nouveau modèle de voiture économique en remplacement de la « Topolino » vieillissante, il entreprit d'adapter la forme arrêtée de la future 500 pour en faire une voiture de taille plus importante.

La nouvelle voiture la Fiat 600 était née en un délai record et fut présentée au Salon de Genève le 9 mars 1955. Avec une carrosserie à deux portes ouvrant face au vent (portes dites suicide), comme le voulait la mode de l'époque et un habitacle pouvant recevoir facilement quatre adultes. Elle était équipée d'un moteur placé à l'arrière mais refroidi par eau de 633 cm<sup>3</sup>.

L'exemplaire que nous présentons a été livré neuf le 28/07/1959 en Italie. Une copie du « Libretto di Circolazione originale » est présente dans le dossier, ce qui permet de retracer l'historique des propriétaires, le premier de 1959 à 1989 et le deuxième de 1989 à 2009, les deux résidents dans la même ville de Como, et ensuite vendue en 2009 à un garage automobile qui se charge de faire un léger voile de peinture.

Cette voiture est dans un très bel état d'origine, le compteur présente 31.200 Kms, vu le très bel état authentique, ce kilométrage semble conforme. La sellerie est entièrement d'origine mais légèrement tachée, un kit de housse neuve identique et présent avec la voiture. Cet exemplaire est muni d'un toit ouvrant panoramique d'origine ainsi que l'option rare d'un phare additionnel central.

Laissez-vous séduire par cet exemplaire qui incarne la Dolce Vita.

23000 - 33000 €





117  
KART MICHAEL SCHUMACHER  
*Kart signé de la main de Michaël Schumacher et offert en 2006 à son fils Mick Schumacher*

Châssis tubulaire pour junior enfant, carrossage plastic rouge avec décoration « Michael Schumacher indoor Kart » à l'avant, à l'arrière et sur le côté droit. Signé par Schumacher à côté du numéro 1. Moteur à essence monocylindre 118 cc 4 temps OHV, refroidissement à air, arbre de prise de force horizontal, cylindre chemisé en fonte. Lanceur à rappel.

Né le 22 mars 1999, Mick Schumacher a commencé sa carrière de pilote de karting en 2008 sous le pseudonyme de Mick Betsch, le nom de jeune fille de sa mère.

4000 - 6000 €





201  
LOT de 4 VALISES vers 1950

Comprenant 3 valises et 1 Beauty-case au initiales C.B.S de différentes tailles et de forme rectangulaire gainée de parchemin blanc-crème, les angles, les poignées et les mominettes en cuir marron. Les fermetures en laiton doré. Le lot est accompagné d'1 étage supplémentaire pour le Beauty-case.

Dimensions : grande valise : 23 x 75 x 46 cm - Beauty-Case : 25 x 45 x 29 cm

700 - 1200 €





202  
 MALLE A CHAPEAU GOYARD

En toile tissée de chevrons noir, beige et ocre. Lozines, angles et la poignée en cuir lisse marron. Serrures en laiton doré, marqué « Goyard Aîné n°16 » avec sa clef. Inscription sur le côté aux initiales « P.S »  
 Dimensions : 32 x 43 x 37 cm

4500 - 7500 €



203  
 MALLE CABINE LOUIS VUITTON, entre 1901 et 1914

En toile enduite à Damier, marquée « Louis Vuitton, modèle déposé » et renforts en bois de hêtre. Lozines et poignées en métal noir. Serrures en laiton doré marquées Louis Vuitton , Rivets en laiton doré. Intérieur d'origine avec étiquette Louis Vuitton. Restaurations  
 Dimensions : 32 x 80 x 46 cm

6800 - 11000 €



204  
 MALLE CABINE LOUIS VUITTON, entre 1914 et 1924

En toile enduite monogrammée au pochoir et renforts en bois de hêtre. Lozines et poignées en cuir marron frappé LV, rivets  
 Et serrures en laiton doré marquées « Louis Vuitton 70 Champs Elysées », numérotées 055064. Etiquettes. Intérieur remis à neuf avec étiquette d'origine numérotée 776425  
 Restaurations  
 Dimensions : 34 x 100 x 52 cm

8000 - 14000 €



205  
 MALLE CABINE LOUIS VUITTON

En toile enduite monogrammée au pochoir et renfort en bois de hêtre. Lozines et poignées en métal. Serrures en laiton doré marquées « 1, rue Scribe Paris Louis Vuitton » et fermoir en fer. Rivets en laiton doré marqués Louis Vuitton.  
 Intérieur capitonné, ouvrant sur 2 compartiments recouvert de toile (auréoles). Étiquette d'origine numérotée 175308  
 Bandes rouge et noir sur le dessus, initiales peintes sur les côtés AM. Restaurations  
 Dimensions : 57 x 110 x 58 cm

12500 - 20000 €



206  
 MALLE CABINE LOUIS VUITTON, entre 1909 et 1914

En toile enduite monogrammée au pochoir et renfort en bois de hêtre. Lozines, angles et poignés en métal peint noir. Serrures et fermoirs en laiton doré marqué « Louis Vuitton, Rue Scribe, made in France » et numéroté 026176. Rivets en laiton dorés et marqués LV. Intérieur remis à neuf, ancienne étiquette Louis Vuitton. Restaurations  
 Dimensions : 32 x 80 x 49 cm

7500 - 13000 €



207  
 MALLE CABINE WARDROBE LOUIS VUITTON

En toile enduite monogrammée au pochoir et renfort en bois de hêtre. Lozines en cuir marron, angles en métal noir, rivets en laiton doré marqués Louis Vuitton. Serrures et fermoirs en laiton doré marquée Louis Vuitton et numérotée 031615, avec sa clef, poignées en cuir naturel frappées L. Vuitton. Dispose de sa valise à souliers d'origine, intérieur compartimenté, ouvrant sur penderie et six tiroirs en cuir doublés de toile beige. Inscriptions peintes en blanc sur un côté « P.B MONTREAL »  
 Restaurations, intérieur remis à neuf  
 Dimensions : 54,5 x 113,5 x 54,5 cm

16000 - 28000 €



208  
HERMES

Nécessaire de toilette de voyage pour homme.  
Dans un coffret en cuir bordeaux composé de 4 flacons, 4 boîtes, 2  
brosses en argent premier titre guilloché aux initial CMD et, assorti  
au coffret, en cuir, une trousse de toilette, avec miroir et 3 grandes  
boîtes dont une tapissée d'écaille.  
Signé Hermès Paris  
Dimensions : 53,5 x 37 cm

8500 - 15000 €



209  
HERMES Paris  
*Malette attaché-case*

En crocodile du Nil marron doublé de maroquin bordeaux  
Attaches et fermoir en plaqué or, avec son porte-nom.  
Ouvre sur des rangements en éventail et porte-documents.  
Parfaite condition, belle patine et sa housse Hermès d'origine  
Dimensions : 45 x 32 x 9 cm

6500 - 8500 €



210  
VALISE DE LA MAISON GOYARD, vers 1950

En toile tissée de chevrons noir, beige et ocre.  
Les angles et la poignée en cuir lisse noir.  
Fermetures en laiton doré oxydée. Usures.  
Dimensions : 22 x 80 x 47 cm

700 - 1500 €



211  
VALISE PORTE TABLEAUX LOUIS VUITTON  
AYANT APPARTENU A LA GALERIE THYSSEN DE LUGANO

En toile enduite noire, serrure et fermoir en métal chromé frappé L.V et numéroté sur la serrure 177. Poignée en cuir naturel. Intérieur en toile avec étiquette Louis Vuitton n°82054  
Devant et sur un côté, étiquettes d'expédition de la Galerie Thyssen à Lugano au destinataire Mr. Peter Zervudachi, Galerie du Lac à Vevey. Cachet en cire. Usures  
Dimensions : 53 x 87 x 10 cm

Né en 1921 et décédé en 1993, le riche Peter Zervudachi fut l'un des plus importants marchands d'Art de son époque. D'origine grecque ayant grandi en Egypte et en Italie avec la double nationalité française et américaine, il s'établit à Vevey au bord du Lac Léman en Suisse. Ayant une clientèle exclusive, il sera le fournisseur privilégié de Cours Royales européennes, de Giovanni Agnelli, patron de l'empire Fiat et surtout du Baron Thyssen-Bornemiszo dont la richesse de la collection d'Art restera dans la légende.

Cette valise restera comme un témoignage de la collaboration entre Peter Zervudachi et le Baron Thyssen.

6800 - 7500 €



212  
HERMES, COFFRET A BIJOUX

En crocodile noir verni, serrure et montant en laiton doré.  
Ouvre sur un intérieur recouvert de velours framboise à deux  
compartiments se superposant. Signé sur le cuir et gravé sur la  
serrure. Petites usures aux angles  
Dimensions : 19,5 x 28 x 10 cm

7500 - 15000 €



213  
LOUIS VUITTON, COFFRET A BIJOUX

En toile monogrammée, la poignée en cuir naturel marron.  
La serrure et fermoir en façade, en laiton doré monogrammé LV,  
ouvrant sur deux compartiments superposés recouvert de cuir  
chocolat, inscription sur le cuir « Louis Vuitton ».  
Numéroté 1057977, accompagné de sa clé. Bon Etat  
Dimensions : 26,5 x 35 x 10 cm

2500 - 3000 €





214  
E. GOYARD AINE CIRCA 1940  
*Rare malle Wardrobe*

En toile Goyardine monogrammée aux chevrons  
Coin, serrures et fermoirs en laiton doré, (manque une partie  
d'un fermoir). Bords lozinés en cuir naturel riveté. Intérieur en  
cuir naturel et toile matelassé.  
Ouvrant sur 5 tiroirs et une penderie de 7 cintres  
Dimensions : 103,5 x 53,5 x 53,5 cm

14000 - 26000 €



215  
E. GOYARD AINE CIRCA 1910  
*Malle «Courrier»*

En toile Goyardine monogrammée aux chevrons, 233 rue St Honoré,  
Paris. Numéroté 14, porte des étiquettes d'hôtels. Initiales R.R et  
bande rouge et blanche peinte sur le côté. Serrures en laiton doré,  
renforts en hêtre. Bords lozinés et poignées latérales en fer laqué  
noir. Intérieur en toile matelassé, tâches  
Dimensions : 100 x 55 x 54 cm

11500 - 19000 €

# MONTRES WATCHES





301

301  
LEONIDAS  
N° 16249 vers 1940

Chronographe bracelet en métal chromé. Boîtier rond. Cadran argent avec indication des heures et minutes décentrée à midi. Totalisateur 30 minutes à 6 heures. Aiguilles en acier bleui. Mouvement mécanique. Cadran signé. Diamètre : 34mm

FINE CHROMED METAL MANUAL WINDING  
CHRONOGRAPH WRISTWATCH

1000 - 1500 €



302

302  
LECOULTRE pour VACHERON CONSTANTIN  
MYSTÉRIEUSE GALAXIE, n° 22763, vers 1960

Montre bracelet en or blanc 14K (585). Boîtier rond. Cadran argent avec index diamants appliqués, indication des heures et minutes par disques transparent et index diamants. Mouvement mécanique. Cadran, boîtier et mouvement signés. Diamètre : 32mm

FINE AND RARE 14K WHITE GOLD AND DIAMOND MANUAL  
WINDING MYSTERIOUS WRISTWATCH

1800 - 2300 €

303  
BREITLING  
Ref. 815 n° 1439600 vers 1960

Beau chronographe bracelet en acier laminé or. Boîtier rond, poussoirs ronds. Cadran argent avec 3 compteurs noir. Aiguilles or. Mouvement mécanique. Cadran et boîtier signés. Diamètre : 37mm

FINE AND RARE GOLD PLATED MANUAL WINDING  
CHRONOGRAPH WRISTWATCH

1500 - 2500 €

304  
ED HEUER & CIE  
ASTRONOMIQUE n°026

Rare et beau chronographe bracelet en or 18k (750). Boîtier rond à charnières. Cadran blanc avec 2 compteurs, indication du jour et du mois par guichets à midi. Phase de lune à 6 heures. Mouvement mécanique. Cadran, boîtier et mouvement signés. Diamètre : 38mm

FINE AND RARE 18K YELLOW GOLD MANUAL WINDING  
ASTRONOMIC CHRONOGRAPH BRACELET

4000 - 6000 €



303

304



305  
CHANEL  
*J12 CERAMIQUE*

Montre bracelet en acier et céramique noire. Boîtier rond. Lunette tournante. Cadran noir avec chiffres arabes peints, dateur entre 4 et 5 heure, trotteuse centrale. Mouvement automatique. Bracelet céramique noire avec boucle déployante signée. Cadran, boîtier et mouvement signés. Diamètre : 38mm. Avec papier

FINE BLACK CERAMIC AND STAINLESS STEEL SELF WINDING WRISTWATCH WITH BLACK CERAMIC BRACELET. WITH PAPER

2700 - 3700 €

306  
CHANEL  
*J12 n° 4LX71039*

Belle montre bracelet de dame en céramique blanche. Boîtier rond. Lunette tournante sertie diamants. Cadran blanc avec chiffres arabes peints, dateur entre 4 et 5 heures. Mouvement automatique. Bracelet céramique blanche avec double boucle déployante en acier signée. Cadran, boîtier et mouvement signés. Diamètre : 38mm

A FINE LADY'S WHITE CERAMIC SELF WINDING WRISTWATCH WITH DIAMOND BEZEL AND WHITE CERAMIC BRACELET

5000 - 7000 €

307  
PATEK PHILIPPE  
*CALATRAVA ref. 5022 n°4029128*

Montre bracelet en platine. Boîtier rond. Superbe cadran noir guilloché avec chiffres romains appliqués or blanc. Petite trotteuse à 6 heures. Mouvement mécanique. Cadran, boîtier et mouvement signés. Diamètre : 33mm. Avec ses papiers.

FINE AND RARE PLATINUM MANUAL WINDING WRISTWATCH WITH BLACK DIAL. WITH PAPER

12500 - 16500 €



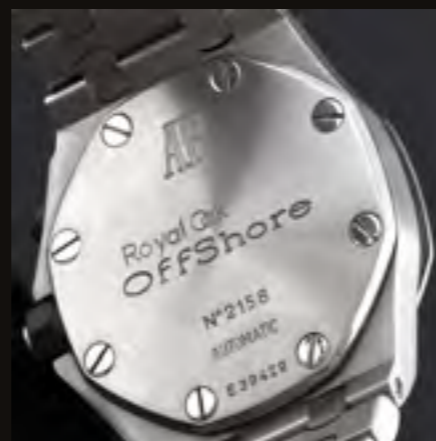


308  
AUDEMARS PIGUET  
ROYAL OAK OFF SHORE n° 2158

Chronographe bracelet en acier. Boîtier tonneau, lunette octogonale vissée. Couronne et poussoirs caoutchouc. Cadran bleu nuit guilloché avec 3 compteurs, dateur à 3 heures. Mouvement automatique. Bracelet acier avec double boucle déployante en acier signée. Cadran, boîtier et mouvement signés. Diamètre : 45mm. Avec un écrin

A FINE STAINLESS STEEL SELF WINDING CHRONOGRAPH WRISTWATCH WITH STAINLESS STEEL BRACELET. WITH BOX

9500 - 11500 €



309  
PATEK PHILIPPE  
NAUTILUS ref : 5712/1A-001 n°3176574

Très belle montre bracelet en acier. Boîtier coussin, fond saphir vissé. Couronne vissée. Cadran bleu nuit avec index bâtons et aiguilles luminescents. Réserve de marche à 10 heures, petite trotteuse à 4 heures, dateur et phase de lune à 7 heures. Mouvement automatique à microrotor calibre 240, poinçon de Genève. Bracelet en acier poli brillant et brossé avec double boucle déployante en acier signée. Cadran, boîtier et mouvement signés. Diamètre : 40mm. Avec son écrin et ses papiers

FINE STAINLESS STEEL SELF WINDING WRISTWATCH WITH BLUE DIAL. POWER RESERVE, DATE AND MOON PHASE. WITH BOX AND PAPER

30000 - 40000 €





310  
 BREGUET  
 QUANTIÈME PERPETUEL CHRONOGRAPHE  
 Ref. 5617 n° 3301

Beau chronographe bracelet à quantième perpétuel en or jaune 18k (750). Boîtier rond, fond saphir. Cadran argent guilloché avec indication du mois et années bissextiles à midi, dateur et totalisateur 30mn à 3 heures. Phase de lune à 6 heures. Indication du jour et petite trotteuse à 9 heures. Mouvement mécanique à roue à colonnes. Cadran, boîtier et mouvement signés. Diamètre : 38mm. Avec écrin et papiers.

FINE AND RARE 18K YELLOW GOLD MANUAL WINDING PERPETUAL CALENDAR CHRONOGRAPH WRISTWATCH WITH. DAY, DATE, MONTH, MOON PHASE AND LEAP YEAR. WITH BOX AND PAPER.

26000 - 46000 €



311  
BELL & ROSS  
*BR01-92 HERITAGE*

Montre bracelet en acier finition carbone. Boîtier carré. Cadran noir avec dateur à 3 heures. Trotteuse centrale. Mouvement automatique. Cadran, boîtier et mouvement signés. Dimensions : 46mm. Avec écrin et papiers

FINE BLACK PVD SQUARE SELF WINDING WRISTWATCH WITH DATE. WITH BOX AND PAPER

2300 - 2900 €

312  
ROMAIN JEROME  
*TATTOO-DNA n°05/25*

Grande montre bracelet en acier finition Pvd. Cadran guilloché à décor d'un bateau sur la mer. Une ancre. Aiguilles lumineuses. Mouvement automatique. Boîtier et mouvement signés. Diamètre : 50mm. Avec écrin et papiers

FINE AND RARE LIMITED EDITION STAINLESS STEEL SELF WINDING WRISTWATCH. WITH BOX AND PAPER

10000 - 18000 €



313  
HEUER  
*MONACO vers 1970*

Rare et beau chronographe bracelet en acier. Boîtier carré. Couronne de remontoir à gauche. Cadran argent avec 1 compteur, dateur à 6 heures. Petite trotteuse décentrée à 10h. Mouvement automatique. Cadran, boîtier et mouvement signés. Dimensions : 40 x 40 mm

FINE AND RARE STAINLESS STEEL SQUARE SELF WINDING WRISTWATCH WITH DATE

8000 - 12000 €



312



313



314  
ROLEX  
DAYTONA ref. 116506 n° W2T27088

Beau chronographe bracelet en platine (950). Boîtier rond. Couronne, boîtier et fond vissés. Lunette céramique marron avec échelle tachymétrique. Cadran bleu acier avec 3 compteurs. Aiguilles et index luminescents. Mouvement automatique certifié chronomètre. Bracelet platine avec boucle deployante en platine signée. Cadran, boîtier et mouvement signés. Diamètre : 40mm. Avec son écrin et ses papiers

FINE PLATINUM SELF WINDING CHRONOGRAPH WRISTWATCH WITH BLUE DIAL AND BROWN CERAMIC BEZEL. PLATINUM BRACELET. WITH BOX AND PAPER

45000 - 55000 €

315  
ROLEX  
DAY-DATE ref. 118239 N° D536676

Montre bracelet en or blanc 18k (750). Boîtier rond. Couronne et fond vissés. Lunette sertie diamants. Cadran entièrement serti diamants avec index saphir appliqués. Indication du jour à midi et de la date à 3 heures. Mouvement automatique. Bracelet Président or blanc avec boucle deployante en or blanc signée. Cadran, boîtier et mouvement signés. Diamètre : 36mm. Avec un écrin

FINE 18K WHITE GOLD AND DIAMONDS SET SELF WINDING WRISTWATCH WITH DAY AND DATE. AN 18K WHITE GOLD BRACELET. WITH BOX

11500 - 13500 €







316



317

316  
BELL & ROSS  
BR-126 FLYBACK LIMITED EDITION n°022 / 500 vers 2014

Beau chronographe bracelet en acier finition Pvd noir. Boîtier rond. Cadran noir avec 3 compteurs, dateur entre 4 et 5 heures. Mouvement automatique avec fonction flyback. Cadran, boîtier et mouvement signés. Diamètre : 43mm. Avec son écrin et ses papiers.

FINE AND RARE LIMITED EDITION STAINLESS STEEL BLACK PVD SELF WINDING FLYBACK CHRONOGRAPH WRISTWATCH WITH DATE. BOX AND PAPER

3500 - 4500 €

317  
PANERAI  
LUMINOR N°98/500

Chronographe bracelet en titane. Boîtier coussin, fond saphir. Lunette avec échelle tachymétrique. Cadran noir avec 3 compteurs gris. Chiffres arabes et aiguilles luminescentes. Mouvement automatique calibre El Primero. Bracelet titane avec boucle deployante en titane signée. Cadran, boîtier et mouvement signés. Diamètre : 40mm. Avec écrin et papiers

FINE AND RARE LIMITED EDITION CUSHION SHAPED SELF WINDING DIVER'S CHRONOGRAPH WRISTWATCH. WITH BOX AND PAPER

6500 - 8500 €

318  
PANERAI  
RADIOMIR EGIZIANO PAM 341

Grande montre bracelet de plongée en titane. Boîtier rond. Lunette tournante. Protection de couronne. Cadran noir « sandwich » avec index, chiffres arabes et aiguilles luminescentes. Petite trotteuse à 9 heures. Mouvement mécanique avec réserve de marche 8 jours. Diamètre : 60mm. Série limitée à 500 ex.

FINE AND OVERSIZE TITANIUM MANUAL WINDING 8 DAY'S DIVER'S WRISTWATCH. LIMITED EDITION TO 500ex.

23000 - 35000 €





319  
PANERAI  
*TOURBILLON GMT ref. PAM 306 n° 004/150*

Très rare et grande montre bracelet de plongée en titane. Boîtier coussin, fond saphir. Cadra noir « sandwich » avec petite trotteuse à 9 et indication du second fuseau horaire à 3 heures. Mouvement mécanique calibre P. 2005 avec indication de la réserve de marche de 6 jours et tourbillon. Cadran, boîtier et mouvement signés. Dimensions : 47mm.  
Avec écrin et papiers

FINE AND VERY RARE OVERSIZE CUSHION SHAPED TITANIUM  
MANUAL WINDING 6 DAY'S WRISTWATCH WITH POWER RESERVE AND  
TOURBILLON. LIMITED EDITION TO 150 ex.  
WITH BOX AND PAPER

44000 - 74000 €





320  
ROLEX  
GMT MASTER ref. 1675 n°5492695 vers 1978

Belle montre bracelet en or 18k (750). Boîtier rond. Couronne et fond vissés. Lunette tournante en or graduée sur 24 heures. Cadran noir avec dateur à 3 heures. Index appliqués or. Indication du second fuseau horaire par aiguille flèche. Mouvement automatique certifié chronomètre. Cadran, boîtier et mouvement signés. Diamètre : 40 mm. Poids brut : 74,88g.

FINE 18K YELLOW GOLD SELF WINDING WRISTWATCH WITH BLACK DIAL 2 TIME ZONE

14000 - 18000 €

321  
ROLEX  
DAYTONA « BIG RED » ref. 6263 n° 2874383 vers 1971

Beau chronographe bracelet en acier. Boîtier rond. Couronne, poussoirs et fond vissés. Lunette noire avec échelle tachymétrique. Cadran noir avec 3 compteurs argent. Mouvement mécanique à roue à colonnes. Bracelet Oyster en acier avec boucle deployante en acier. Cadran, boîtier et mouvement signés. Diamètre : 37 mm. Avec son écrin et ses papiers

FINE STAINLESS STEEL MANUAL WINDING CHRONOGRAPH WRISTWATCH WITH BLACK DIAL. WITH BOX, PAPER AND BOOKLET

30000 - 50000 €





322  
AUDEMARS PIGUET  
*ROYAL OAK QUANTIÈME PERPÉTUEL n° 107*

Belle montre bracelet en acier. Boîtier tonneau. Lunette octogonale vissée. Fond saphir. Cadran noir guilloché grande tapisserie avec indication du mois et des années bissextiles à midi, dateur à 3h. Phase de lune à 6h et indication du jour à 9h. Mouvement automatique. Bracelet acier avec boucle déployante en acier signée. Cadran, boîtier et mouvement signés. Diamètre : 39mm. Avec son écrin et ses papiers

FINE AND RARE TONNEAU SHAPED STAINLESS STEEL SELF WINDING PERPETUAL CALENDAR WRISTWATCH WITH DAY, DATE, MONTH, MOON PHASE AND LEAP YEAR. WITH BOX AND PAPER

24000 - 34000 €



323  
IWC  
*DA VINCI Ref. 3750 n° 2882315*

Chronographe bracelet à quantième perpétuel en acier. Boîtier rond godronné, anses stylisées. Cadran noir avec 3 compteurs, indication du jour, de la date, du mois et années bissextiles. Mouvement automatique. Cadran, boîtier et mouvement signés. Diamètre : 39mm. Avec son bracelet en acier, son écrin et ses papiers

FINE STAINLESS STEEL SELF WINDING PERPETUAL CHRONOGRAPH WRISTWATCH WITH BLACK DIAL. DAY, DATE, MONTH AND LEAP YEAR. WITH BOX, PAPER AND A SECOND STAINLESS STEEL BRACELET

7000 - 12000 €





324  
 CARTIER  
 TORTUE QUANTIEME PERPETUEL No 028 vers 2000

Très rare et belle montre bracelet à quantième perpétuel en platine. Boîtier tonneau, fond saphir. Couronne de remontoir sertie d'un cabochon saphir. Cadran argent guilloché avec 4 compteurs. Dateur à 3h, indication 24h à 6 heures, du jour à 9h, du mois et années bissextile à midi. Chiffres romains peints. Aiguilles Breguet en acier bleui. Mouvement automatique calibre 9421MC. Cadran, boîtier et mouvement signés. Dimensions : 38 x 45mm. Poids brut : 136,9g

A FINE AND RARE PLATINUM TONNEAU-SHAPED SELF WINDING PERPETUAL CALENDAR WRISTWATCH WITH DAY, DATE, MONTH AND LEAP YEAR

22000 - 32000 €



325  
 ROGER DUBUIS  
 PERPETUAL CALENDAR RETROGRADE CHRONOGRAPH n°15

Rare chronographe bracelet en or blanc 18k (750). Boîtier coussin, fond saphir. Cadran noir avec 3 compteurs. Indication du mois et années bissextiles à midi. Dateur et indication du jour rétrograde. Phase de lune à 6 heures. Mouvement mécanique à roue à colonnes calibre RD5637, poinçon de Genève. Cadran, boîtier et mouvement signés. Dimensions : 35 x 35mm. Poids brut : 87,07g

FINE 18K WHITE GOLD CUSHION SHAPED MANUAL WINDING CHRONOGRAPH WRISTWATCH WITH PERPETUAL CALENDAR

10000 - 15000 €





326  
PATEK PHILIPPE  
QUANTIÈME PERPÉTUEL réf. 5041 G n6 40322587, vers 1998

Rare et belle montre bracelet en or blanc 18K (750). Boîtier tonneau. Fond saphir. Cadran noir avec indication du mois et année bissextile à 3h, dateur et phase de lune à 6h, du jour et indication 24h à 9h. Chiffres «Breguet» appliqués or blanc. Aiguilles «Breguet». Mouvement automatique à micro-rotor calibre 240Q. Boucle ardillon en or blanc 18K. Cadran, boîtier et mouvement signés. Dim. 35 x 43mm. Poids brut 71,13 g  
Avec son écrin, son certificat d'origine, son stilet et son second fond de boîte en or blanc 18K

FINE 18K WHITE GOLD TONNEAU SHAPED SELF WINDING WRISTWATCH WITH BLACK DIAL WITH DAY, DATE, MONTH, LEAP YEAR AND MOON PHASE. BOX, PAPER, TOOL AND SECOND CASE BACK IN 18K WHITE GOLD

68000 - 75000 €





327  
FRANCK MULLER  
MASTER BANKER Ref. 5850MB n° 330

Montre bracelet en or rose 18k (750) à triples fuseaux horaires. Boîtier tonneau. Cadran argent avec 2 cadrans auxiliaires. Chiffres arabes peints. Dateur à 3 heures. Aiguilles en acier bleui. Mouvement automatique. Cadran, boîtier et mouvement signés. Dimensions : 31 x 38,5mm  
Avec son écrin et ses papiers.

FINE 18k ROSE GOLD TONNEAU SHAPED SELF WINDING WRISTWATCH WITH 3 TIMES ZONE. WITH BOX AND PAPER

6000 - 9000 €

328  
JAEGER LECOULTRE  
REVERSO TOURBILLON NUMBER TWO n° 136 / 500

Rare et superbe montre bracelet en platine. Boîtier rectangle réversible, fond saphir. Au recto, cadran gris avec chiffres arabes appliqués. Indication de la réserve de marche à midi et petite trotteuse à 6 heures. Aiguilles en acier bleui. Au verso, grande cage du tourbillon à 6 heures. Mouvement mécanique calibre 848. Cadran, boîtier et mouvement signés.  
Dimensions : 26 x 42mm. Avec son écrin et ses papiers.  
Série limitée à 500 ex.

FINE AND RARE PLATINUM RECTANGULAR REVERSIBLE MANUAL WINDING TOURBILLON AND POWER RESERVE. WITH BOX AND PAPER. LIMITED EDITION 500

32000 - 52000 €





329  
BREGUET  
QUANTIEME PERPETUEL EQUATION DU TEMPS Réf : 3477  
n°3121

Montre bracelet en or jaune 18k (750). Boîtier rond. Fond saphir.  
Cadran argent guilloché avec indication de la date, du jour par guichet à midi, du mois par aiguille centrale. De la date à 6 heures et années bissextiles. Indication de la réserve de marche et Equation du temps. Mouvement automatique entièrement ciselé. Cadran, boîtier et mouvement signés. Diamètre : 36mm. Avec ses papiers

FINE AND VERY RARE 18K YELLOW GOLD SELF WINDING WRISTWATCH WITH PERPETUAL CALENDAR AND EQUATION OF TIME. WITH PAPER

36000 - 70000 €





330

330  
BREGUET  
*WHITE GOLD HORA MUNDI, réf. 3700, n° 6834, vers 2000*

Belle montre bracelet en or blanc 18K (750). Boîtier rond, carrure cannelée. Cadran deux tons crème et argent avec disque tournant indiquant les heures du monde par ville et disque 24h, réglage du système par la couronne de remontoir, dateur à 6h, aiguilles «Breguet» en acier bleui, trotteuse centrale. Mouvement automatique. Cadran, boîtier et mouvement signés. Diamètre : 38mm. Poids brut : 89,3gr.

FINE 18K WHITE GOLD SELF WINDING WORLD TIME WRISTWATCH WITH DATE

10000 - 15000 €

331  
BREGUET  
*TRADITION ref. 7027 n°319*

Belle montre bracelet en or jaune 18k (à50). Boîtier rond. Fond saphir. Cadran argent décentré à midi avec chiffres romains peints. Aiguilles Breguet en acier bleui. Indication de la réserve de marche par aiguille. Mouvement mécanique calibre 507DR. Cadran, boîtier et mouvement signés. Diamètre : 37mm. Avec ses papiers

FINE 18K YELLOW GOLD MANUAL WINDING WRISTWATCH WITH POWER RESERVE. WITH PAPER

7200 - 12200 €

332  
BREGUET  
*TRADITION ref. 7027 n°3485*

Belle montre bracelet en or blanc 18k (750). Boîtier rond. Fond saphir. Cadran argent décentré à midi avec chiffres romains peints. Aiguilles Breguet en acier bleui. Indication de la réserve de marche par aiguille. Mouvement mécanique calibre 507DR. Cadran, boîtier et mouvement signés. Diamètre : 37 mm. Avec ses papiers

FINE 18K WHITE GOLD MANUAL WINDING WRISTWATCH WITH POWER RESERVE. WITH PAPER

7200 - 12200 €



331

332

TRILOGIA  
N° 01  
PLATINO

ULYSSE NARDIN  
SINCE 1846

ULYSSE NARDIN  
ASTROLABIUM  
GALILEO GALILEI

ULYSSE NARDIN  
TELLURIUM

ULYSSE NARDIN  
PLANETARIUM-COPERNICUS





333

ULYSSE NARDIN

*TRILOGY SET N° 1*

*Rare ensemble de 3 montres bracelets en platine dans un coffret fabriqué sur mesure comprenant :*

ASTROLABIUM GALILEO GALILEI n° 979\_20.

Boîtier rond, fond saphir. Cadran deux tons avec Astrolabe, indication du jour et du mois. Mouvement automatique. Diamètre : 40mm

FINE, RARE AND UNUSUAL ASTRONOMIC, 18K YELLOW GOLD WRISTWATCH WITH ASTROLABE

TELLURIUM n°889-99. Boîtier rond, fond saphir.

Cadran bleu en émail cloisonné représentant plusieurs continents. Calendrier perpétuel avec indication des phases de lune, Signes du Zodiaque. Eclipses solaires et lunaires. Mouvement automatique. Diamètre : 40mm

FINE, RARE AND UNUSUAL PLATINUM PERPETUAL CALENDAR SELF WINDING WRISTWATCH WITH SIGNS OF THE ZODIAC, THE SOLAR AND LUNAR ECLIPSES.

PLANETARIUM-COPERNICUS N° 809-20. Boîtier rond, fond saphir. Cadran 2 tons. Quantième perpétuel et astronomique. Mouvement automatique. Diamètre : 40mm

FINE, RARE AND UNUSUAL PLATINUM PERPETUAL CALENDAR ASTRONOMIC WRISTWATCH

110000 - 190000 €





334  
 ULYSSE NARDIN  
 WHITE GOLD MARINE CHRONOMETER 150th  
 ANNIVERSARY n° 141/250

Rare et belle montre bracelet en or blanc 18k (750). Boîtier rond. Couronne vissée. Cadran émail blanc avec chiffres romains peints. Indication de la réserve de marche à midi. Petite trotteuse à 6 heures. Aiguilles en acier bleui. Mouvement automatique certifié chronomètre. Cadran, boîtier et mouvement signés. Diamètre : 48mm. Poids Brut : 95,68 gr

FINE AND RARE LIMITED EDITION 18K WHITE GOLD SELF WINDING WRISTWATCH WITH POWER RESERVE

8000 - 12000 €



335  
 PATEK PHILIPPE  
 GONDOLO QUANTIÈME ANNUEL ref. 5135G n°3425309

Rare et superbe montre bracelet à quantièame annuel en or blanc 18k (750). Boîtier tonneau, fond saphir. Cadran deux tons gris et argent avec indication du jour par guichet à 10, de la date à 12h et du mois à 2h. Phase de lune et indication 24h à 6 heures. Index épis et chiffres arabes appliqués. Trotteuse centrale. Mouvement automatique calibre 324/205, poinçon de Genève. Cadran, boîtier et mouvement signés. Dimensions : 39 x 50mm. Avec son écrin et ses papiers

FINE AND RARE 18K WHITE GOLD TONNEAU SHAPED SELF WINDING ANNUAL CALENDAR WRISTWATCH WITH DAY, DATE, MONTH AND MOON PHASE. WITH BOX AND PAPER

25000 - 35000 €





336

336  
HUBLOT  
*BAT BANG TOURBILLON, réf. 305/686611, n° 28150, vers 2008*

Rare montre bracelet en or rouge 18K (750) et céramique noire. Boîtier tonneau, fond saphir vissé. Lunette céramique noire. Cadran gris anthracite avec cage du tourbillon à 6h. Aiguilles squelette or rouge. Bracelet caoutchouc avec boucle déployante en or rouge 18K et céramique noire signée. Mouvement mécanique avec réserve de marche de 120h. Boîtier signé. Diam. 44mm. Poids brut 166,72 g Avec son écrin, son certificat d'authenticité et sa carte de garantie  
Édition limitée à 50 exemplaires

FINE 18K RED GOLD AND BLACK CERAMIC TONNEAU SHAPED MANUAL WINDING TOURBILLON WRISTWATCH WITH 18K RED GOLD DEPLOYANT CLASP WITH BOX, CERTIFICATE OF AUTHENTICITY AND GUARANTEE LIMITED EDITION TO 50 EX

45000 - 75000 €

337  
ULYSSE NARDIN  
*MICHELANGELO UTC LIMITED EDITION ref. 220\_11*

Montre bracelet en or blanc 18K (750). Boîtier tonneau. Cadran bleu avec chiffres romains appliqués. Indication de la date et du second fuseau horaire par guichets. Trotteuse centrale. Mouvement automatique. Cadran, boîtier et mouvement signés. Dimensions : 36 x 46mm. Avec son écrin et ses papiers

FINE 18K WHITE GOLD TONNEAU SHAPED SELF WINDING WRISTWATCH WITH 2 TIME ZONE. WITH BOX AND PAPER

6800 - 9800 €



337

338  
DE GRISOGONO  
*INSTRUMENTINO n° 010712*

Belle montre bracelet de dame en or blanc 18k (750). Boîtier rectangle curvex, fond saphir, anses mobiles et attaches serties diamants. Cadran bleu guilloché avec indication du second fuseau horaire à 6 heures. Index et chiffres arabes sertis diamants. Mouvement automatique. Bracelet galuchat avec boucle déployante signée. Cadran, boîtier et mouvement signés. Dimensions : 29 x 49mm

A FINE LADY'S 18K WHITE GOLD AND DIAMOND SET RECTANGULAR CURVED SELF WINDING WRISTWATCH WITH 2 TIME ZONE

7000 - 9000 €



338





339  
PATEK PHILIPPE  
10 DAY ref. 5101P n° 3361458

Rare et superbe montre bracelet en platine. Boîtier rectangle curvex, fond saphir. Brancards gradins. Cadran saumon avec chiffres arabes appliqués. Indication de la réserve de marche 10 jours par aiguille à midi. Petite trotteuse à 6 heures. Mouvement mécanique de forme calibre 28-20/222 avec tourbillon visible à 6 heures. Cadran, boîtier et mouvement signés. Dimensions : 29 x 49mm

FINE AND VERY RARE PLATINUM RECTANGULAR CURVED  
MANUAL WINDING 10 DAY 'S WRISTWATCH WITH  
TOURBILLON

215000 - 315000 €





340  
PATEK PHILIPPE  
*RÉF. 130, n° 655622, vers 1949*

Rare et beau chronographe bracelet en or jaune 18K (750). Boîtier rond, poussoirs rectangle. Cadran argent brossé avec 2 compteurs, totalisateur 30 minutes à 3h et petite trotteuse à 9h. Chiffres «Breguet» appliqués or, échelle tachymétrique. Aiguilles des heures, minutes et secondes en or et en acier bleui pour le chronographe. Mouvement mécanique à roue à colonnes n° 867616. Cadran, boîtier et mouvement signés. Diam. 33mm. Avec son extrait des Archives

FINE 18K YELLOW GOLD MANUAL WINDING CHRONOGRAPH WRISTWATCH WITH 2 REGISTERS AND BREGUET NUMERALS. WITH EXTRACT FROM THE ARCHIVES

44000 - 54000 €

341  
ROLEX  
*ASTRONOMIQUE ref. 8171*

Rare et belle montre bracelet en or rose. Boîtier rond, fond clippé. Cadran 2 tons crème et argent (restauré) avec index épis et diamants appliqués. Indication du jour et du mois par guichets à midi. Petite trotteuse et phase de lune à 6 heures. Mouvement automatique. Cadran, boîtier et mouvement signés. Diamètre : 37mm

FINE AND RARE 18K ROSE GOLD SELF WINDING WRISTWATCH WITH DIAMOND INDEXES. DAY, DATE AND MOON PHASE

30000 - 50000 €





342  
 PATEK PHILIPPE  
 Ref. 5170G n°4616909 vers 2013

Superbe chronographe bracelet en or blanc 18k (750). Boîtier rond. Fond saphir. Cadran opalin argenté avec deux compteurs. Chiffres Breguet appliqués or gris. Echelle pulsations. Mouvement mécanique à roue à colonnes calibre 29-535, poinçon Patek Philippe. Cadran, boîtier et mouvement signés. Diamètre : 39mm. Poids brut : 64g. Avec son écrin et ses papiers

FINE 18K WHITE GOLD MANUAL WINDING CHRONOGRAPH WRISTWATCH WITH PULSOMETER SCALE. BOX AND PAPER

55000 - 65000 €



**Référence:** 5170G-001  
**Mouvement:** 6708683/4616909  
**Calibre:** CH 29-535 PS AIG-1

réglée aux diverses températures et positions dans  
 ateliers de Genève.  
 and adjusted at various temperatures and positions  
 our Geneva workshops.

33R  
 AGENTE BREGUETS OR GRIS  
 G.

name and address of owner:  
 LTAO







345



346

343  
BREGUET  
Ref: 3130 n° 2228

Rare et belle montre bracelet en or jaune 18k (750). Boîtier rond, carrure cannelée. Cadran or massif argenté guilloché indiquant la réserve de marche à 11 heures, phase de lune à 2 heures et dateur à 6 heures. Aiguilles en acier bleui. Mouvement automatique. Cadran, boîtier et mouvement signés. Diamètre : 36mm. Avec ses papiers

FINE 18K YELLOW GOLD SELF WINDING WRISTWATCH WITH POWER RESERVE AND MOON PHASE. WITH PAPER

7200 - 12000 €

344  
BREGUET  
HORA MUNDI réf. 3700 n° 583

Belle montre bracelet en or jaune. Boîtier rond, carrure cannelée. Cadran deux tons crème et argent avec lunette tournante indiquant les heures du monde par ville et disque 24 heures. Réglage du système par la couronne de remontoir. Dateur à 6 heures. Aiguilles Breguet en acier bleui, trotteuse centrale. Mouvement automatique. Cadran, boîtier et mouvement signés. Diamètre : 38mm

FINE 18K YELLOW GOLD SELF WINDING WRISTWATCH WITH DATE AND WORLD TIME

7200 - 12200 €

345  
BREGUET  
TYPE XXI, réf. 3810, n° 83010

Chronographe bracelet en or rose 18K (750). Boîtier rond, couronne et fond vissés. Lunette tournante en or rose graduée. Cadran «chocolat» avec 3 compteurs et dateur à 6h. Chiffres arabes et aiguilles lumineuses. Mouvement automatique avec fonction «retour en vol». Boucle déployante en or rose 18K (750). Cadran, boîtier et mouvement signés. Diam. 43 mm

FINE 18K PINK GOLD SELF WINDING FLYBACK CHRONOGRAPH WRISTWATCH

12000 - 15000 €

346  
AUDEMARS PIGUET  
ROYAL OAK OFF SHORE « BLUE/CHOCOLATE » n° 2198

Chronographe bracelet en acier. Boîtier tonneau, lunette octogonale vissée. Couronne et poussoirs caoutchouc. Cadran Chocolat et bleu nuit guilloché avec 3 compteurs, dateur à 3 heures. Mouvement automatique. Bracelet acier avec double boucle déployante en acier signée. Cadran, boîtier et mouvement signés. Diamètre : 45mm. Avec un écrin

A FINE STAINLESS STEEL SELF WINDING CHRONOGRAPH WRISTWATCH WITH STAINLESS STEEL BRACELET. WITH BOX

9500 - 11500 €



343

344



347

347  
PANERAI  
*LUMINOR POWER RESERVE LEFT HAND PAM 00123  
N°G088/200 vers 2002*

Rare montre bracelet de plongée en acier. Boîtier coussin. Fond vissé. Cadran noir avec petite trotteuse à 3 heures. Dateur à 9 heures et indication de la réserve de marche à 11 heures. Mouvement automatique. Cadran, boîtier et mouvement signés. Diamètre : 44mm. Avec son écrin et ses papiers

FINE STAINLESS STEEL CUSHION SHAPED SELF WINDING LEFT HAND WRISTWATCH WITH POWER RESERVE. LIMITED EDITION TO 200 ex.

7000 - 9000 €

348  
PANERAI  
*LUMINOR MARINA PAM0040 n° B139/20a vers 1998*

Très rare montre bracelet de plongée en titane. Boîtier coussin, fond vissé. Cadran noir avec index et chiffres arabes peints. Petite trotteuse à 9 heures. Mouvement mécanique. Cadran, boîtier et mouvement signés. Diamètre : 47mm. Avec son écrin et ses papiers. Série limitée à 200 ex

FINE AND VERY RARE TITANIUM CUSHION SHAPED MANUAL WINDING DIVER'S WRISTWATCH WITH DATE. WITH BOX AND PAPER. LIMITED EDITION TO 200 ex.

15000 - 25000 €



348

349  
PANERAI  
*RADIOMIR 8 DAYS PAM 198 n°G36/50 vers2004*

Rare et belle montre bracelet de plongée en platine (950). Boîtier coussin, fond saphir. Cadran chocolat « sandwich » avec index et chiffres arabes luminescents. Petite trotteuse à 9 heures. Mouvement mécanique manufacture Jaeger Lecoultre avec indication de la réserve de marche 8 jours. Dimensions : 45 x 45mm. Avec son écrin et ses papiers. Série limitée à 50 ex

FINE PLATINUM CUSHION SHAPED MANUAL WINDING WRISTWATCH WITH BROWN DIAL AND POWER RESERVE. LIMITED EDITION TO 50 ex

30000 - 50000 €



349



349



350

350  
PORSCHE DESIGN  
*WORLD TIMER ref. P67509 n°209.922*

Grande montre bracelet en titane finition Pvd noir. Boîtier rond. Cadran noir avec indication du second fuseau horaire à 9h et des villes du monde à 3 heures. Aiguilles lumineuses, trotteuse centrale. Mouvement automatique. Bracelet caoutchouc avec boucle déployante signée. Cadran, boîtier et mouvement signés. Diamètre : 45mm. Avec écrin et papiers

FINE TITANIUM PVD COATED SELF WINDING WRISTWATCH WITH 2 TIME ZONE AND WORLD TIME. WITH BOX AND PAPER

4500 - 5500 €

351  
PORSCHE DESIGN  
*HERITAGE 911 LIMITED EDITION n° 407/911 vers 2013*

Rare chronographe bracelet en titane. Boîtier tonneau. Couronne et fond vissés. Poussoirs encastrés. Cadran noir avec 3 compteurs, indication du jour et de la date par guichet à 3 heures. Mouvement automatique. Bracelet titane avec boucle déployante en titane signée. Cadran, boîtier et mouvement signés. Diamètre : 42mm. Vendue avec son écrin et ses papiers d'origine. Etat neuf. \* Série limitée à 911 exemplaires

FINE AND RARE LIMITED EDITION TONNEAU SHAPED SELF WINDING CHRONOGRAPH WRISTWATCH. WITH BOX AND PAPER

2900 - 3900 €

352  
PORSCHE DESIGN  
*THE CHRONOGRAPH P6930 n° 249145 vers 2012*

Grand chronographe bracelet en titane. Boîtier rond. Fond saphir. Lunette noire. Cadran noir guilloché avec trois compteurs, indication du jour et du mois par guichet à 3h, aiguilles, index et chiffres arabes lumineux. Mouvement automatique. Bracelet caoutchouc avec boucle déployante signée. Cadran, boîtier et mouvement signés. Diam. 47mm. Avec son écrin et ses papiers

FINE AND OVERSIZE TITANIUM TONNEAU SHAPED SELF WINDING CHRONOGRAPH WRISTWATCH. WITH BOX AND PAPER

5500 - 6500 €



351



352



353  
 RICHARD MILLE  
 FELIPE MASSA RM004 n° 164 vers 2007

Très rare et superbe chronographe bracelet à rattrapante en or blanc 18k (750). Boîtier tonneau curvex. Cadran squelette avec 2 compteurs, indication de la réserve de marche à 11h. Indicateur de fonction à 4h et du Torque à 13h. Mouvement mécanique à roue à colonnes avec fonction rattrapante. Bracelet caoutchouc avec boucle déployante signée. Cadran, boîtier et mouvement signés Dimensions : 48 x 39mm Avec son écrin et ses papiers

FINE AND RARE LIMITED EDITION TONNEAU SHAPED CURVED 18K WHITE GOLD MANUAL WINDING SKELETON SPLIT SECOND CHRONOGRAPH WRISTWATCH. WITH BOX AND PAPER

95000 - 195000 €





354  
ROGER DUBUIS  
*TOURBIDIVER n° 4/28*

Rare montre bracelet de plongée en titane. Boîtier rond, fond saphir. Lunette graduée. Cadran squelette avec cage de tourbillon à 7 heures. Mouvement mécanique. Cadran, boîtier et mouvement signés. Diamètre : 48mm  
Avec son écrin et ses papiers

FINE AND OVERSIZE TITANIUM SKELETON MANUAL WINDING WRISTWATCH WITH TOURBILLON. WITH BOX AND PAPER

45000 - 85000 €

355  
ALAIN SILBERSTEIN  
*TOURBILLON VOLANT n° 30/500*

Rare montre bracelet en titane. Boîtier rond, fond saphir. Cadran deux tons bleu et blanc à décor d'une colombe. Dateur par aiguille à midi et cage du tourbillon à 6 heures. Mouvement mécanique (à réviser). Boîtier et mouvement signés. Diamètre : 39mm. Avec son écrin et ses papiers

FINE TITANIUM MANUAL WINDING WRISTWATCH WITH DATE AND TOURBILLON. BOX AND PAPER

15000 - 35000 €





356



357

356  
TUDOR  
*PRINCE OYSTER DATE ref. 79260 n° H491145 vers 2007*

Chronographe bracelet en acier. Boîtier rond. Couronne, poussoirs et fond vissés. Lunette noire avec échelle tachymétrique. Cadran noir avec 3 compteurs argent. Dateur à 3 heures. Mouvement automatique. Cadran, boîtier et mouvement signés. Diamètre : 40mm. Avec ses papiers

FINE STAINLESS STEEL SELF WINDING CHRONOGRAPH WRISTWATCH WITH BLACK DIAL AND DATE. WITH PAPER

2500 - 3000 €

357  
BELL & ROSS by SINN  
*GMT n°1447422*

Chronographe bracelet en acier. Boîtier tonneau, couronne et fond vissés, fond saphir. Cadran noir avec 3 compteurs. Indication du second fuseau horaire par aiguille flèche. Dateur à 3 heures. Chiffres arabes et aiguilles lumineuses. Mouvement automatique. Bracelet acier avec boucle déployante en acier signée. Cadran, boîtier et mouvement signés. Diamètre : 40mm

2500 - 3500 €

358  
BREITLING / HAMILTON  
*BULLHEAD vers 1970*

Rare et beau chronographe Driver en acier. Boîtier asymétrique, fond vissé. Couronne de remontoir à 6 heures et poussoirs à midi. Lunette tournante. Cadran 3 tons avec deux compteurs blanc, dateur à 3 heures. Echelle tachymétrique. Mouvement automatique. Cadran, boîtier et mouvement signés. Dimension : 42 x 46mm

FINE AND RARE STAINLESS STEEL SELF WINDING DRIVER'S WRISTWATCH

3500 - 4500 €

359  
HEUER  
*CALCULATOR vers 1970*

Grand chronographe bracelet en acier. Boîtier rond. Couronne de remontoir à gauche. Cadran bleu avec deux compteurs, dateur à 6 heures. Aiguilles lumineuses. Mouvement automatique à micro rotor. Cadran, boîtier et mouvement signés. Diamètre : 46mm

FINE AND OVERSIZE SELF WINDING CHRONOGRAPH WRISTWATCH WITH BLUE DIAL AND DATE

3500 - 4500 €



358



359



360

360  
BREITLING  
CO-PILOT « RAQUEL WELCH » ref.  
765CP vers 1960

Rare et beau chronographe bracelet de pilote en acier. Boîtier rond, fond vissé. Lunette tournante graduée. Cadran noir avec 3 compteurs crème. Mouvement mécanique à roue à colonnes calibre Venus 178. Cadran, boîtier et mouvement signés. Diamètre : 41mm

FINE AND RARE STAINLESS STEEL  
MANUAL WINDING CHRONOGRAPH  
WRISTWATCH WITH BLACK DIAL

2500 - 4500 €

361  
OMEGA  
8 jours vers 1950

Rare montre de bord en laiton doré et métal. Boîtier rond. Cadran crème avec chiffres arabes peints. Petite trotteuse à 6 heures. Aiguilles en acier bleui. Mouvement mécanique 8 jours. Diamètre : 8 cm

FINE GILT BRASS MANUAL WINDING  
DASHBOARD WATCH

500 - 800 €

362  
OMEGA  
RATTRAPANTE, vers 1970

Beau chronographe de circuit à rattrapante en acier noir  
Boîtier rond. Cadran noir avec un compteur, totalisateur 30 minutes à midi. Mouvement mécanique avec fonction rattrapante. Cadran et mouvement signés. Diam. : 65mm Avec son écrin de transport actif

RARE BLACK STAINLESS STEEL MANUAL  
WINDING SPLIT SECOND CHRONOGRAPH  
« RALLYE » WITH ORIGINAL RED BOX

600 - 900 €

363  
HEUER  
Vers 1970

Chronographe de circuit en métal noirci et plastique noir. Cadran deux tons noir et blanc. Mouvement mécanique. Cadran et boîtier signés. Diamètre : 60mm

FINE AND RARE BLACK STAINLESS  
STEEL AND PLASTIC MANUAL WINDING  
CHRONOGRAPH POCKET WATCH

300 - 500 €

364  
HEUER  
SUPER AUTAVIA vers 1960

Rare chronographe de bord en métal. Boîtier rond. Lunette tournante intérieure. Cadran noir avec 2 compteurs, totalisateur 30 minutes à midi, petite trotteuse à 6 heures. Mouvement mécanique. Cadran signé. Diamètre : 57mm

FINE AND RARE CHROMED METAL  
MANUAL WINDING CHRONOGRAPH  
DASHBOARD

2000 - 3000 €

365  
ZENITH  
Vers 1950

Rare montre de bord en laiton doré. Boîtier rond. Cadran crème avec chiffres arabes peints. Petite trotteuse à 6 heures. Aiguilles en acier bleui. Mouvement mécanique. Diamètre : 10 cm

FINE GILT BRASS MANUAL WINDING  
DASHBOARD WATCH

500 - 700 €

366  
OMEGA  
Vers 1970

Beau chronographe de circuit en acier noirci. Boîtier rond. Cadran noir totalisateur des minutes et des heures par aiguilles. Mouvement mécanique. Cadran et mouvement signés. Diam. : 65mm Avec son écrin de transport actif

RARE BLACK STAINLESS STEEL MANUAL  
WINDING CHRONOGRAPH « RALLYE »  
WITH ORIGINAL RED BOX

700 - 1000 €

367  
J. AURICOSTE  
SERVICE HYDROGRAPHIQUE n° 121

Rare et beau chronographe de poche en métal. Boîtier rond. Cadran émail blanc avec deux compteurs. Totalisateur 30 minutes à midi, petite trotteuse à 6 heures. Aiguilles en acier bleui. Mouvement mécanique à roue à colonnes. Diamètre : 64mm. Avec son écrin

FINE AND RARE CHROMED METAL  
MANUAL WINDING CHRONOGRAPH  
POCKET WATCH

800 - 1000 €



361



362



364



363



365



366



367



368  
LONGINES  
*PILOT DOUBLE FACE vers 1910*

Rare et superbe montre double chronographe de poche de pilote double face en métal. Boîtier rond. Au recto, cadran émail blanc avec 2 compteurs, totalisateur 30 minutes à midi et petite trotteuse à 6 heures. Au verso, échelle tachymétrique et totalisateur sur 5 minutes. Mouvement mécanique. Diamètre : 53mm

FINE AND VERY RARE METAL MANUAL WINDING DOUBLE  
CHRONOGRAPH POCKET WATCH

4000 - 5000 €



369  
FERRARI  
*Chronographe Pilote Formula by Cartier Group, vers 1980*

Montre chronographe, mouvement à quartz, boîtier en acier en forme d'écrou à lunette en plaqué or gravée Ferrari, fond vissé et gravé du cheval cabré. Cadran noir à 3 compteurs cerclés. Bracelet plaqué or et acier à boucle déployant aux armes de la Scuderia. Mouvement : Calibre remontage Quartz / ETA Swiss. Écrin, certificat numéro : 114488, daté du 31.12.84 et livret Ferrari d'origine. Diamètre du cadran : 41 mm

900 - 1100 €





370  
IWC  
PORSCHÉ DESIGN

Montre bracelet en titane. Boîtier rond, cadran noir, dateur.  
Avec son bracelet en caoutchouc souple et boucle  
déployante.  
Signée IWC. Diamètre : 24mm

200 - 300 €

371  
CARTIER « FERRARI »  
Paire de boutons de manchettes, signées Cartier  
des années 1970

En or jaune stylisées d'une roue insérant le logo Ferrari en  
émail polychrome reliées par une chaîne à une demi boule  
de nœuds. Numérotées : R3160. Poids total : 23 gr

5500 - 8500 €



372  
BOITE FERRARI « MICHAEL SCHUMACHER »

Ovale, en argent, centrée du logo Ferrari, commémorative  
du triple championnat du Monde remporté en 2.000-2.001-  
2.002.  
Certificat de garantie « COINART ». Dans sa boîte jaune  
d'origine. Numérotée, tirage 744/2.000  
Dimensions : 3,2 x 11 x 8 cm

150 - 200 €



CARLTON  
RESTAURANT



401  
JEAN-GABRIEL DOMERGUE (1889-1962)  
« *Monte-Carlo* »

Affiche lithographique couleur  
Imprimerie Nationale de Monaco  
Dimensions : 99 x 62 cm

300 - 500 €



402  
JEAN-GABRIEL DOMERGUE (1889-1962)  
« *Monte-Carlo* »

Affiche lithographique couleur  
Imprimerie Nationale de Monaco  
Dimensions : 99 x 62 cm

400 - 600 €



403  
GRANDE AFFICHE ORIGINALE DE CINEMA, 1972  
« I GIGANTI DEL BRIVIDO », (*Once Upon a Wheel*)

Lithographie couleur entoïlée de ENZO NISTRI.  
Le film réalisé par David Winters en 1971 avec Paul Newman et Graham Hill, Jackie Stewart, Jacky Ickx, Sterling Moss etc..  
Imprimée en Italie par Rotolitografica, Roma. 1ère Edition Italienne de 1972. Encadrée et présentée sous verre.  
Dimensions : 200 x 142 cm (incluant marge de 4 cm de pourtour)  
3000 - 5000 €



404  
GRANDE AFFICHE ORIGINALE DE CINEMA, 1972  
« L'ESIBIZIONISTA », (*The Honkers*)

Lithographie couleur entoïlée et encadrée de M. Colizzi  
Le film réalisé par Steve Ihnat en 1972 avec James Coburn, Lois Nettleton, Slim Pickens. Présenté par la Levy-Gardner-Laven.  
Imprimée en Italie par Rotolitografica, Roma. 1ère Edition Italienne de 1972. Affiche fameuse pour son personnage principal représenté assis sur le capot d'une Ferrari Dino 246 GT fumant une cigarette. Encadrée et présentée sous verre.  
Dimensions : 206 x 142 cm (incluant marge de 4 cm de pourtour)  
3000 - 5000 €



407  
GRANDE AFFICHE ORIGINALE DE CINEMA, 1974  
« LA GRANDE CASSE », (*Gone in 60 seconds*)

Lithographie couleur entoïlée  
Réalisé par H.B Halicki en 1974, avec Marion Budia, George Cole, James McIntyre. Présenté par Bourillot et Marceau-Cocinor. Imprimée par les Ets. Saint Martin  
Encadrée et présentée sous verre  
Dimensions : 154 x 116 cm  
1800 - 3000 €



408  
GRANDE AFFICHE ORIGINALE DE CINEMA, 1971  
« GLI SCASSINATORI », (*Le Casse*)

Lithographie couleur entoïlée  
Réalisé par Henri Verneuil en 1971, avec Paul Belmondo, Omar Sharif, Nicole Calfan, Robert Hossein...Présenté par Columbia Pictures. Imprimée par Avvertenza  
Encadrée et présentée sous verre  
Dimensions : 140 x 98,5 cm  
1600 - 2800 €



405  
GRANDE AFFICHE ORIGINALE DE CINEMA, 1949  
« LA PISTA DI FUOCO », (*The Big Wheel*)

Lithographie couleur entoïlée de P. Franco  
Film réalisé par Leslie H.Martinson en 1949 avec Darren McGavin, Sean Garrinson et Nico Minardos.  
Présenté par Universal. Edité par Avvertenza.  
Encadrée et présentée sous verre  
Dimensions : 159 x 100 cm  
1800 - 3000 €



406  
GRANDE AFFICHE ORIGINALE DE CINEMA, 1969  
« VIRAGES », (*Winning*)

Lithographie couleur entoïlée de Ousserko  
Film réalisé par James Goldstone en 1969, avec Paul Newman, Joanne Woodward et Robert Wagner. Présenté par Universal Film. Imprimée par les Ets. Saint-Martin  
Encadrée et présentée sous verre  
Dimensions : 167,5 x 124 cm  
1800 - 3000 €



409  
GRANDE AFFICHE ORIGINALE DE CINEMA, 1971  
« PUNTO ZERO », (*Vanishing point*)

Lithographie couleur, entoïlée  
Réalisé par Richard C. Sarafian en 1971, avec Barry Newman, Dean Jagger et Cleavon Little. Présenté par 20th Century-Fox  
1ère Edition Italienne de 1971.  
Encadrée et présentée sous verre  
Dimensions : 197 X 139,5 cm  
3000 - 5000 €



410  
GRANDE AFFICHE ORIGINALE DE CINEMA, 1967  
« L'HOMME A LA FERRARI », (*Il Tigre*)

Lithographie couleur, entoïlée  
Réalisé par Dino Risi en 1967, avec Ann Margaret, Vittorio Gassman et Eleanor Parker. Présenté par Joseph E. Levine  
Imprimée par les Ets. Saint-Martin  
Encadrée et présentée sous verre  
Dimensions : 160 X 120 cm  
1800 - 3000 €



411  
ANDY WARHOL (1928-1987), D'APRES  
« *Golden Marilyn* »

Lithographie couleur  
Edition Sunday B. Morning avec certificat n° 169/2000  
Dimensions : 90 x 90 cm

200 - 250 €



412  
PHILIPPE HALSMAN (1906-1979)  
*Grace Kelly, 1955*

Tirage argentique  
Dimensions : 55 x 41 cm

500 - 700 €



413  
 LOT DE 2 AFFICHES LITHOGRAPHIQUES  
 GRAND PRIX AUTOMOBILE MONACO, 1973  
 & 1er TOUR DE LA PRINCIPAUTE

Affiches lithographiques couleurs  
 Dimensions : 60 x 40 et 63 x 43 cm

180 - 220 €



414  
 LOT DE 2 AFFICHES LITHOGRAPHIQUES

L'une du Grand Prix de formule 1, 2006,  
 numéroté au crayon 1156/1500 et l'autre Grand  
 Prix Historique de 2006, dessiné par GEOTTHAM  
 numéroté au crayon 705/1000  
 Dimensions : 68,5 x 48 cm et 68,5 x 48 cm

140 - 180 €



415  
 PROGRAMME DU 33ème GRAND PRIX  
 AUTOMOBILE DE MONACO

Grand prix de Monaco, 1975  
 Dimensions : 24 x 16 cm

150 - 250 €





416  
ROY SALVATORI (Pilote)  
Vainqueur au Mans en 1959 sur Aston  
Retirage agrandissement signé à la main  
par le pilote  
Dimensions : 39 x 49 cm  
100 - 150 €

417  
ANDREA PAGNACCO (1937)  
*Alfa Romeo 1750*  
Lithographie  
Signée et datée en bas à droite  
Dimensions : 50 x 35 cm  
50 - 80 €

418  
GORDON CHISM (20ème)  
*Maserati 250 F, Sterling Moss*

Vainqueur à Monaco en 1956  
Sculpture en bronze à patine marron  
Base en granite noir aux éclats argentés  
Dimensions : 16 x 59 x 21 cm

1200 - 1500 €



419  
GORDON CHISM (20ème)  
*Alfa Romeo Monza, Tazi Navola*

Vainqueur à Monaco  
Sculpture en bronze à patine marron  
Base en granite noir aux éclats argentés  
Dimensions : 13 x 49 x 22 cm

1200 - 1500 €



420  
GORDON CHISM (20ème)  
*Alfa Romeo Monza, Tazi Navola*

Vainqueur à Monaco  
Sculpture en bronze à patine marron  
Base en granite noir aux éclats  
argentés  
Dimensions : 12,5 x 36,5 x 15 cm

700 - 900 €





421  
CHRIS BAYLEY (20ème)  
*Lot de 5 grandes photos noir et blanc*

Dont une du Grand Prix Monaco 1961  
Silver gelatin prints, parfaite condition, cachets au dos.  
Dimensions : 37,5 x 49,5 cm

400 - 600 €

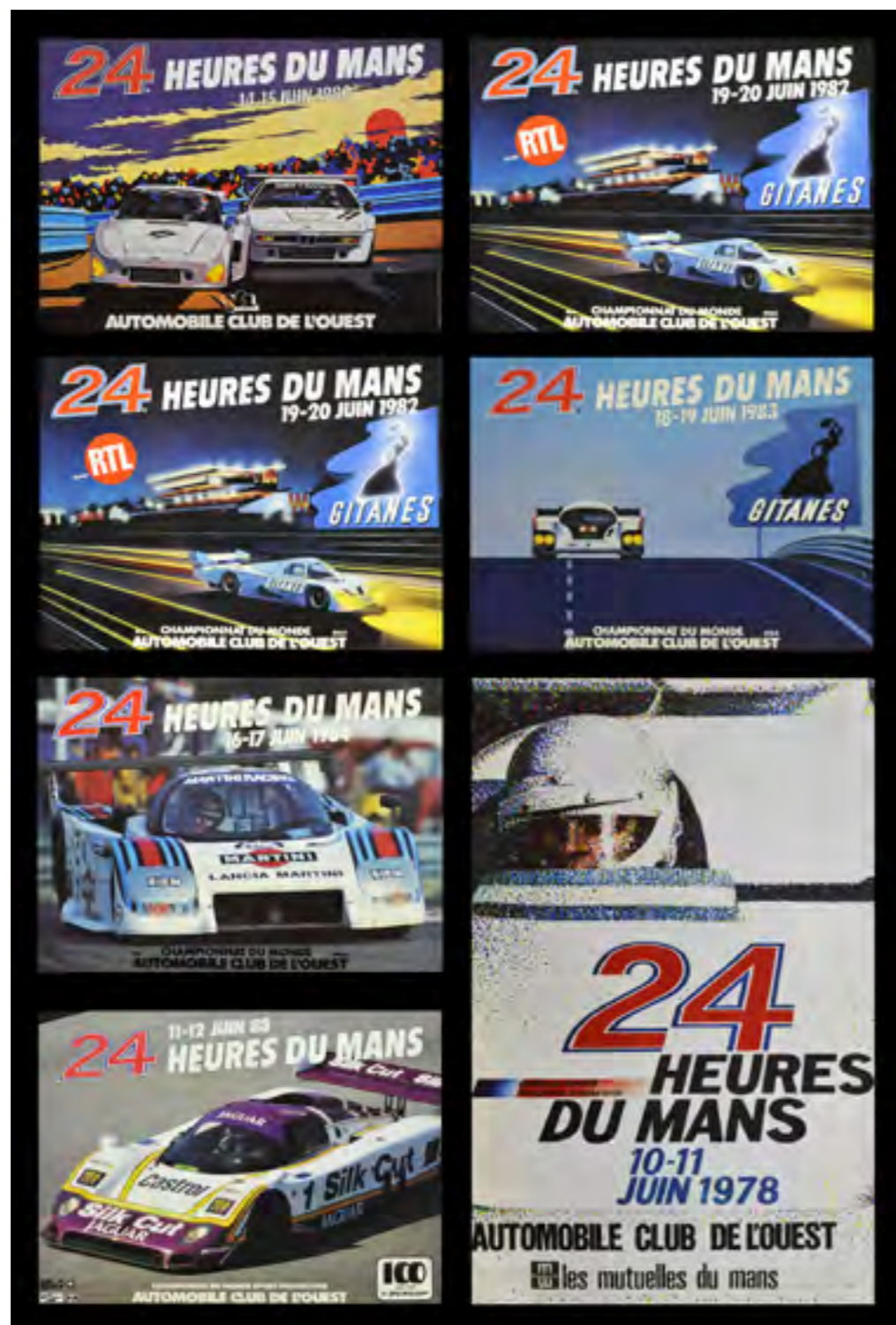


422  
CHRIS BAYLEY (20ème)  
*Lot de 12 photos, 9 noir et blanc et 3 en couleur*

Représentant Formule 1 et endurance, dont 3 GP de Monaco  
Silver gelatin prints, parfaite condition, cachets au dos  
Dimensions : 20,5 x 25,5 et 25,5 x 20 cm

400 - 600 €





423  
CHRIS BAYLEY (20ème)  
24 heures du Mans

Lot de 7 affiches de 1978 à 1988  
Dimensions : 6 de 40 x 53 cm et 1 de 38,5 x 59 cm

150 - 250 €



424  
CHRIS BAYLEY (20ème)  
Grands Prix de Formule 1

Lot de 5 grandes photos dont GP de Monaco  
Silver gelatin prints, parfaite condition, cachets au dos  
Dimensions : 40 x 50,5 cm

500 - 700 €



425  
CHRIS BAYLEY (20ème)  
*Grand Prix de Formule 1 Monaco années 30-40*

Grand Prix de Formule 1 Monaco années 30-40  
Lot de 3 grandes photos encadrées  
Silver gelatin prints, parfaite condition, cachets au dos  
Dimensions :

700 - 900 €



426  
CHRIS BAYLEY (20ème)  
*Lot de 8 photos noir et blanc*

Représentant Formule 1 à Monaco et endurance 24h du Mans  
Silver gelatin prints, parfaite condition, cachets au dos  
Dimensions : 20,5 x 25,5 cm

250 - 350 €



427  
HOF BAUER  
*Lot de 2 Ferrari*  
En cristal translucide  
Dimensions : 24 x 9 x 5,5 et 15 x 6,5 x 5 cm

75 - 100 €



428  
HOF BAUER  
*Lot de 2 Voitures Coccinelle et Citroën 2CV*

En cristal translucide  
Dimensions : 15 x 6 x 5 et 16 x 5 x 5 cm

75 - 100 €



429  
GRAIG WARWICK (20-21ème)  
*Tazio Nuvolari*

Bugatti 59/Monaco 1934  
Lithographie couleurs  
Signée au crayon de la main de l'artiste et  
numérotée 480/499  
Dimensions : 70 x 49 cm

80 - 120 €



430  
GRAIG WARWICK (20-21ème)  
*Michael Schumacher*

Ferrari/ Monaco 1999  
Lithographie couleur  
Signée au crayon de la main de l'artiste et  
numérotée 305/499  
Dimensions : 70 x 49 cm

80 - 120 €



431  
GRAIG WARWICK (20-21ème)  
*Jody Scheckter*

Word Ford WRI/Monaco 1977  
Lithographie couleurs  
Signée au crayon de la main de l'artiste et  
numérotée 170/499  
Dimensions : 49 x 70 cm

80 - 120 €

432  
GEO HAM (1900-1972)  
*Rallye*

Trois lithographies couleurs  
Signée dans la planche, dont une signée de la  
main du pilote Jean Louis Trintignant.  
Dimensions : 100 x 70 cm

100 - 150 €





433  
VALENTYNA PROTSAK (20ème)  
Artiste russe Contemporaine

Grand Prix Monaco Formule 1, 2015  
Huile sur toile signée en bas à droite  
Dimensions : 40 x 60 cm

1200 - 1600 €



434  
DUAIV (1952)  
« Trial »

Huile sur toile  
Signé en bas à droite  
Dimensions : 19,5 x 19,5 cm

200 - 300 €



435  
ELENA MILDNER (20ème)  
Jaguar C, Mirror Designs Five-dimensional Reflections, 2010

C-Print sur Aluminium  
Signée, datée au dos et numérotée 1/3, dédicacée  
Dimensions : 50 x 70 cm

Artiste d'origine Russe, travail à Vienne depuis 1991.  
Présente dans les Collections de : Saatchi Art, Artmosphere Gallery, V&V Gallery,  
Artmark Gallery, Art & Rapy Gallery, Opera Gallery, The Prince of Monaco's Vintage  
Car Collection , Bank Austria, Österreichische Werkstätten , MQ , MAK , 21er Haus ,  
Guggenheim Berlin , MoMA Berlin , Centre Pompidou Paris , François Pinault

250 - 500 €

EXPOSITION SUR  
L'ART AUTOMOBILE  
HOTEL DE PARIS  
SALON BEAUMARCHAIS  
MONTE-CARLO  
VENDREDI 2 MAI - LUNDI 12 MAI 1997



LE PEINTRE ANGLAIS  
ALAN FEARNLEY

EXPOSITION SUR  
L'ART AUTOMOBILE  
HOTEL DE PARIS  
SALON BEAUMARCHAIS  
MONTE-CARLO  
MARDI 26 MAI - LUNDI 1 JUIN 1992



LE PEINTRE ANGLAIS  
ALAN FEARNLEY

EXPOSITION SUR  
L'ART AUTOMOBILE  
HOTEL DE PARIS  
SALON BEAUMARCHAIS  
MONTE-CARLO  
MERCREDI 11 MAI - LUNDI 16 MAI 1991



LE PEINTRE ANGLAIS  
ALAN FEARNLEY

EXPOSITION SUR  
L'ART AUTOMOBILE  
HOTEL DE PARIS  
SALON BEAUMARCHAIS  
MONTE-CARLO  
DU 01 AU 16 MAI - LE 20 MAI 1996



LE PEINTRE ANGLAIS  
ALAN FEARNLEY

436  
ALAN FEARNLEY (20ème)  
Lot de 4 affiches lithographiques

Signées à la main  
Exposition à l'Hôtel de Paris Monaco, 1992, 1994, 1996, 1997  
Dimensions : 50 x 37 cm

100 - 200 €

437  
ALAN FEARNLEY (20ème)  
« Winning Combination »

Publié en Angleterre en 1991 à 850 exemplaires  
Numéroté 38/850 et signé au crayon  
Dimensions : 25,5 x 34,5 cm

40 - 80 €



"WINNING COMBINATION"  
by  
Alan Fearnley

© 1991 Alan Fearnley. All rights reserved. Printed in Great Britain.  
This work is a registered trademark of Alan Fearnley. All rights reserved.  
This work is a registered trademark of Alan Fearnley. All rights reserved.

438  
LOT DE 4 AFFICHES

38 & 42ème GRAND PRIX DE MONACO, 1980, 1984  
3ème & 5ème RALLYE DE MONTE-CARLO, 1978, 1980  
Sur carton compressé. Exemple hors commerce  
n° 00626 ; n° 00436  
Dessin de Grognet et Béranguier. Edition AIP Monaco  
Dimensions : 60 x 40 cm

200 - 300 €



439  
GEO HAM (1900-1972)

137 enveloppes illustrées et affranchies  
Dimensions : 16 x 22,5 cm

20 - 30 €



PILOTI DA LEGGENDA



440  
COLIN ROY (20ème)  
Lot de 2 Photos

Grand Prix et Rallye Historique de Monaco  
De la série « Heroes of the Historics ».  
Photos tirage argentique signées à la main par l'artiste sur papier Vintage « Forte Fibre ». Numéroté : 2/5  
Dimensions : 48 x 38 cm

3000 - 3500 €



441  
MICHEL COMTE (1954)  
*Géraldine Chaplin pour Vogue Italia*

Tirage argentique, signé à la main  
Dimensions 40 x 50 cm

1500 - 2000 €



442  
MICHEL COMTE (1954)  
*Géraldine Chaplin*

Tirage argentique, signé à la main  
Dimensions : 40 x 50 cm

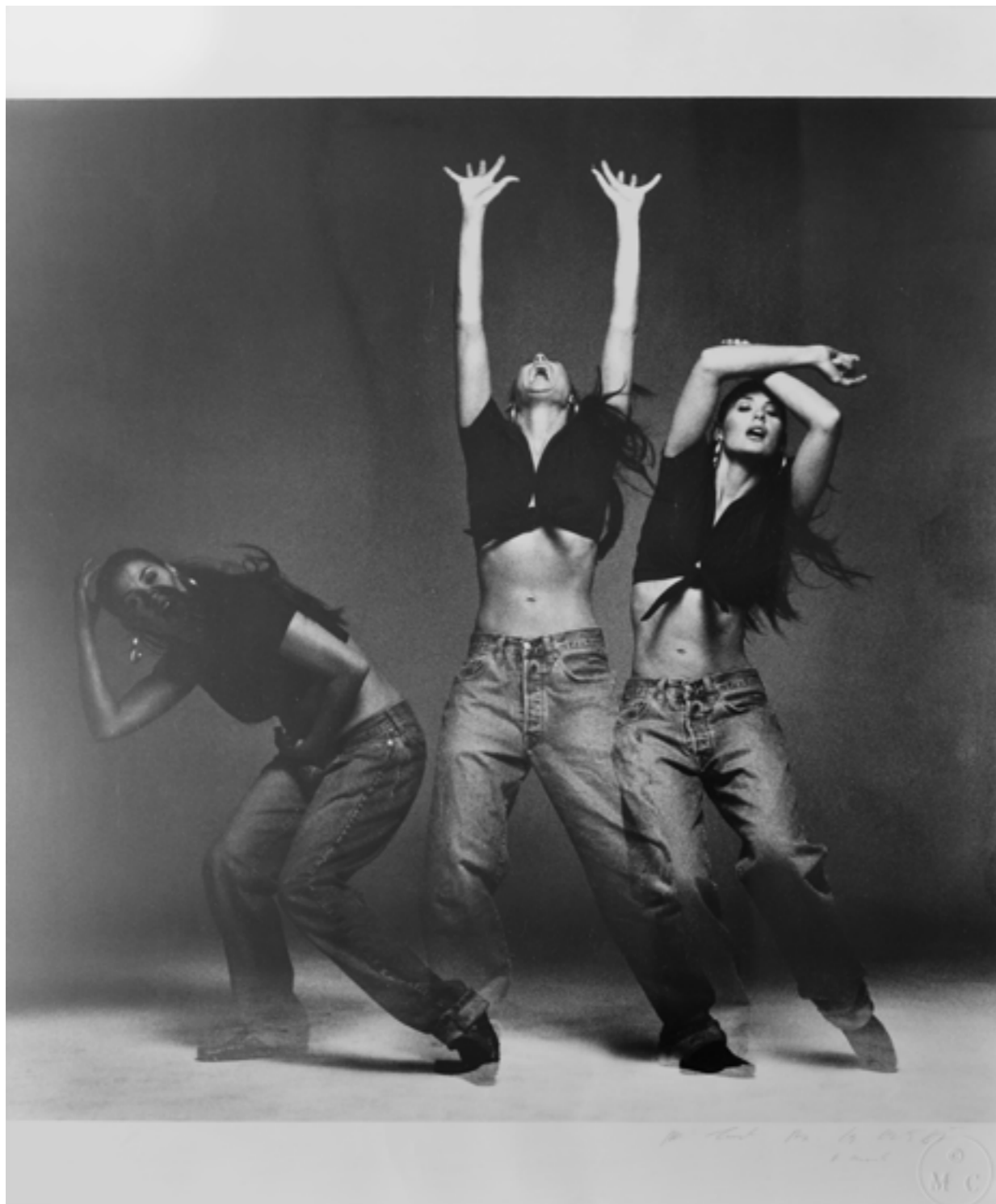
1500 - 2000 €



443  
MICHEL COMTE (1954)  
*Veruschka et le serpent, vers 1990*

Tirage argentique  
Signé, cacheté, annoté et numéroté 6/9  
Dimensions : 60 x 50 cm

3000 - 4000 €



444  
MICHEL COMTE (1954)  
*Demi Moore*

Tirage argentique  
Signé, cacheté  
Dimensions : 60 x 50 cm

2500 - 3500 €



445  
MICHEL COMTE (1954)  
*Monica Bellucci*

Tirage argentique  
Dimensions : 40 x 50 cm

1000 - 1500 €





446  
 PAUL COLIN (1892-1985)  
*La Revue Nègre au Music-Hall des Champs Elysées*

Affiche lithographique couleur originale d'époque  
 H. Chachoins imp, Paris 1925  
 Dimensions : 59,5 x 45 cm

600 - 800 €



447  
 EDUARDO A. BARNES (1901-1977)  
*Joséphine Baker, 1931*

Crayon fusain sur papier. Signé et daté en bas à gauche.  
 Publié au catalogue «EDUARDO A. BARNES : Les dessins» p. 19.  
 Dimensions : 158 x 115 cm

Artiste argentin ayant participé à la grande exposition «ARTE DE LA CHRISTIANITA» à Rome et en Espagne où il représente l'Argentine à la 1ère Biennale d'Art. Ami intime de Fontana et de Berni.

7000 - 9000 €



448  
 PARAPLUIE-REVEL - SEUL DEPOT ICI  
 Plaque publicitaire en tôle émaillée

D'après Leonetto Cappiello (1875-1942)  
 Marque déposée Lyon-Paris REVEL.  
 Usures  
 Dimensions : 77,5 x 56,5 cm

600 - 800 €



449  
 KEITH HARING (1958-1990)  
 « Lucky Strike »

Estampe, sérigraphie sur papier:  
 Signée dans la plaque: K. Haring.  
 Dimensions : 100 x 70 cm

900 - 1100 €



450  
PHOTO VINTAGE  
*Grande photo, tirage argentique*

L'équipe BMC Rallye, en charge des Austin au Rallye de Monte-Carlo.  
Probablement photo promotionnelle de la marque pour concessionnaires.  
Dimensions : 92 x 122 cm

150 - 300 €



451  
PHOTO VINTAGE  
*Grande photo, tirage argentique*

L'équipe vainqueur du Rallye de Monte-Carlo en 1965.  
Pilote Häkkinen Timo et Co. Pilote Paul Easter  
Probablement photo promotionnelle de la marque pour concessionnaires.  
Dimensions : 92 x 122 cm

150 - 300 €



452  
PLAQUE EN RELIEF vers 1950  
*Le skieur à la pipe*

Terre cuite émaillée  
Signée dans l'angle droit  
Dimensions : 24,2 x 19,2 cm

150 - 250 €



453  
VIACESLAV PLOTNIKOV (1962)  
*« Vacances à Cannes »*

Huile sur toile signée en bas à gauche  
Contresignée et titrée avec cachet d'atelier au dos  
Qualité exceptionnelle  
Dimensions : 140 x 140 cm

10000 - 15000 €



454  
ZOREK, Ecole Autrichienne 20ème  
*Austin Healey 3000*

Huile sur toile marouflée et signée en bas à gauche  
Dimensions : 50 x 60 cm

500 - 700 €



455  
RICHARD FERRI-PISANI (Cannes 1959)  
*Ferrari Testarossa*

Sculpture en bronze à patine brune nuancée  
Modèle unique, signée Ferri-Pisani et numéroté 1/1  
Repose sur une terrasse en marbre noir  
Dimensions totales : 11 x 51 x 28 cm - Voiture : 8,5 x 34 x 15 cm

800 - 1200 €



456  
 LA COCCINELLE A MONTE-CARLO  
 AFFICHE DE CINEMA

LA COCCINELLE A MONTE-CARLO  
 AFFICHE DE CINEMA  
 Produit par Walt Disney avec Dean Jones, Don Knotts et Julie Sommars. Editions St. Martin. Marques de pliures  
 Dimensions : 154,5 x 114 cm

100 - 150 €



457  
 ROBERT FALCUCCI (1900-1989)  
 2ème Grand Prix Automobile Monaco 6 avril 1930

Affiche lithographique couleur  
 Imprimerie Monégasque Monte-Carlo. Bonne condition  
 Dimensions : 108,5 x 75,5 cm

4000 - 6000 €



MONACO  
LEGEND MOTORS



ACCADEMIA  
FINE ART

MONACO AUCTION

ORDRE D'ACHAT / ABSENTEE BID FORM

VENTE DU 12 MAI 2016 - Hôtel Métropole

A renvoyer par email -  
To be send by email :  
accademia@monaco.mc

<i>Nom et Prénom</i> <i>Name &amp; first name</i>	
<i>Adresse</i> <i>Address</i>	
<i>Code Postal - Ville - Pays</i> <i>Postal Code - City - Country</i>	
<i>Telephone / Fax</i> <i>Phone / Fax</i>	
<i>Email</i>	
<i>Documents</i> <i>Identité</i> <i>Identity documents</i>	

Après avoir pris connaissance des conditions de vente décrites dans le catalogue, ainsi que des conseils aux acheteurs, je déclare les accepter et vous prie d'acquérir pour mon compte personnel aux limites indiquées en euros, les lots que j'ai désignés ci-dessous. ( les offres laissées ne comprennent pas les frais légaux).

I have read and accept the terms and conditions of sale in the catalogue and hereby grant you with the permission to purchase on my behalf the following items for my personnel account up to the limits advised in euros on the schedule below. ( the certified amounts below do not take into account any buyer's premium or legal fees if applicable)

LOT n°	DESCRIPTION DU LOT LOT DESCRIPTION	LIMITE EN EUROS TOP LIMIT IN EUROS

Date et signature :

IF YOU WOULD LIKE TO CONSIGN WITH US FOR A FUTURE SALE, PLEASE CONTACT US AND ONE OF OUR EXPERTS WILL BE PLEASED TO ASSIST YOU.

ACCADEMIA FINE ART  
27, boulevard des Moulins  
98000 Monaco

Tel. +377 99 99 86 70  
accademia@monaco.mc

MONACO LEGEND MOTORS  
13 Bd Princesse Charlotte  
98000 Monaco

Tel. +377 97 77 53 35  
info@monacolegendmotors.com

ACCADEMIA FINE ART  
27, Boulevard des Moulins 98000 Monaco - MC  
+377 99 99 86 70 - accademia@monaco.mc  
www.accademiafineart.com

## CONDITIONS GENERALES DE LA VENTE

Accademia Fine Art et Monaco Legend Motors est un opérateur de ventes volontaires de meubles aux enchères publiques. En cette qualité Accademia Fine Art et Monaco Legend Motors agit comme mandataire du vendeur qui contracte avec l’acquéreur. Accademia Fine Art et Monaco Legend Motors n’est pas partie au contrat de vente liant le vendeur et l’adjudcataire. Les présentes conditions s’appliquent à tout adjudicataire et à toute transaction sans exception.

Les rapports entre Accademia Fine Art et Monaco Legend Motors et l’acquéreur sont soumis aux présentes conditions générales qui pourront être amandées par des avis écrits ou oraux qui seront mentionnés au procès-verbal de vente.

### I. CONDITIONS DE VENTE

1. Frais à la charge de l’acquéreur

Outre le prix d’adjudication («prix marteau»), l’acheteur s’engage à acquitter pour chaque lot, les frais suivants : 18% TTC du prix d’adjudication pour les voitures, 22% TTC du prix d’adjudication pour les montres, 25% TTC du prix d’adjudication pour les automobilia ; ces taux étant calculés sur une première tranche allant jusqu’à 500 000 euros. Au delà de cette tranche les frais s’élèveront à 15% TTC, quelque soit le type de bien vendu. Les lots en admission temporaire en provenance d’un pays hors de l’Union Européenne seront signalés par le symbole «f», et seront soumis à des frais additionnel de 7% HT (soit 7,49% TTC pour les livres et 8,372 % TTC pour les autres lots).

2. Exposition avant la vente : L’exposition précédant la vente est ouverte à tous. Elle est recommandée aux acheteurs potentiels afin de se rendre compte au préalable de l’état des biens mis en vente.

3. Participation à la vente

• Personne physique: une pièce d’identité officielle en cours de validité contenant les état civil et adresse actuelle (permis de conduire, carte d’identité ou passeport), et si ledit document ne les contient pas, une preuve de son adresse actuelle, telle qu’une facture d’électricité ou une attestation bancaire.
• Sociétés: un extrait KBis de la société ayant moins de trois mois ou son équivalent
• Pour toute autre société de droit étranger et autre structure commerciale telle que trust, société offshore ou société en nom collectif, il convient de prendre contact au préalable avec Accademia Fine Art et Monaco Legend Motors pour agrément après fourniture des documents
Enregistrement en vue d’acquérir pour le compte d’un tiers : toute personne s’enregistrant en vue d’enchérir pour le compte d’un tiers qui n’a jamais enchéri ou vendu chez Accademia Fine Art et Monaco Legend Motors, doit fournir non seulement une pièce d’identité officielle attestant de sa propre identité, mais également une pièce d’identité officielle attestant de l’identité du tiers, ainsi que le pouvoir signé par ledit tiers à cette personne. Si le tiers a déjà enchéri ou vendu avec Accademia Fine Art et Monaco Legend Motors, la personne portant enchères pour son compte devra fournir une lettre signée par ledit tiers autorisant l’enchérisseur à agir pour son compte.

#### II. AVANT LA VENTE

1. Etat des lots : Il est vivement conseillé aux acheteurs potentiels d’examiner le ou les biens pouvant les intéresser avant la vente aux enchères. Les restaurations d’usage, les petits accidents ainsi que l’état des cadres ne seront pas mentionnés dans le catalogue, l’exposition permettant l’examen des œuvres. Il ne sera admis aucune réclamation une fois l’adjudication prononcée.

#### 2. Catalogue et autres descriptions

Les références qui seraient faites dans la description du catalogue ou dans le rapport concernant l’état du lot, relatives à un accident ou à une restauration, ont pour fonction de faciliter l’inspection et restent soumises à l’appréciation devant résulter d’un examen personnel de l’acheteur ou de son représentant compétent. L’absence d’une telle référence dans le catalogue n’implique aucunement qu’un objet soit exempt de tout défaut ou de toute restauration, de plus, une référence à un défaut particulier n’implique pas l’absence de tout autre défaut.

Les peintures mentionnées « signé » dans le catalogue sont d’après nous des œuvres originales.

Les attributions à un artiste donné, émises dans ce catalogue, ne sont pas des données finales et immuables : elles reflètent notre analyse et l’opinion majoritaire chez les spécialistes au moment où le catalogue est mis sous presse. Ce consensus est susceptible d’évoluer dans le temps, en même temps que les connaissances.

En cas de contestation notamment sur l’authenticité ou l’origine des objets vendus, Accademia Fine Art et Monaco Legend Motors est tenu par une obligation de moyens. Sa responsabilité éventuelle ne peut être engagée qu’à la condition expresse qu’une faute personnelle indiscutable soit démontrée à son encontre.

Les mentions des peintures dans le catalogue comme « attribué à », « d’après », « entourage de », « dans le goût de », « style », « manière de », « genre de », « d’après », « façon de » ou « l’école de » sont seulement informatives.

Accademia Fine Art et Monaco Legend Motors rappelle que l’emploi du terme « attribué à » suivi d’un nom d’artiste garantit que l’œuvre ou l’objet a été exécuté pendant la période de production de l’artiste mentionné et que des présomptions sérieuses désignent celui-ci comme l’auteur vraisemblable.

« Entourage de » signifie que le tableau est l’œuvre d’un artiste contemporain du peintre mentionné qui s’est montré très influencé par l’œuvre du maître. L’emploi des termes « atelier de » suivis d’un nom d’artiste garantit que l’œuvre a été exécutée dans l’atelier du maître cité mais réalisé par des élèves sous sa direction.

Les expressions « dans le goût de », « style de », « manière de », « genre de », « d’après », « façon de », ne confèrent aucune garantie particulière d’identité d’artiste, de date de l’œuvre ou d’école.

Le rentoilage, le parquetage, les restaurations d’usage ou le doublage constituant une mesure conservatoire et non un vice ou un défaut, ne sont pas systématiquement signalés au catalogue.

Les reproductions des œuvres dans le catalogue sont aussi fidèles que possible, une différence de coloris, de tonalité ou d’éclairage est néanmoins possible.

Les descriptions et dimensions au catalogue et durant l’exposition ne sont données qu’à titre indicatif et ils ne peuvent en aucun cas donner suite à un recours envers les propriétaires, l’huissier, ou l’organisateur de la vente. Les dimensions sont indiquées en centimètres, commençant par la hauteur.

En ce qui concerne les bijoux et les montres, les lots sont vendus dans leur état avec leurs imperfections, défauts, accidents et restaurations. Les carats sont donnés à titre indicatif, ainsi que la description faite dans le catalogue. La responsabilité de la société de ventes aux enchères ne peut en aucun cas être engagée à ces égards.

Les montres sont vendues sans aucune garantie sur leur état de marche, ni sur l’état des cadrans et des bracelets.

Les photographies du catalogue n’ont aucune valeur contractuelle et ne sont pas à l’échelle réelle des lots.

Les résultats d’analyse concernant l’origine et la classification des pierres et des perles peuvent varier d’un laboratoire à un autre ainsi que la technique des notifications et conclusions d’analyse. Il est donc possible d’observer dans certains cas des résultats d’analyse différents.

#### 3. Estimation et prix de réserve

Le prix de vente estimé figure à côté de chaque lot dans le catalogue, il ne comprend ni les frais à la charge de l’acheteur, ni la TVA.

Le prix de réserve est le prix minimum confidentiel arrêté avec le vendeur en-dessous duquel le bien ne sera pas vendu. Le prix de réserve ne peut être supérieur à l’estimation basse figurant sur le catalogue ou annoncé publiquement par le Commissaire-priseur habilité et consigné au Procès-verbal. Dans le cas où un bien ne comporterait pas de prix de réserve, la responsabilité d’Accademia Fine Art et Monaco Legend Motors ne serait pas engagée vis-à-vis du vendeur en cas de vente du bien concerné à un prix inférieur à l’estimation basse publiée dans le catalogue de vente.

#### III. PENDANT LA VENTE

1. Enregistrement avant l’enchère : Les personnes souhaitant porter des enchères durant la vente sont invitées à faire enregistrer auprès d’Accademia Fine Art et Monaco Legend Motors leurs données personnelles, nom, prénoms, adresse, qualité. Accademia Fine Art et Monaco Legend Motors réserve le droit de réclamer, par ailleurs, la présentation de références bancaires ou financières. Accademia Fine Art et Monaco Legend Motors pourra également refuser toute enchère ou tout accès à la salle des ventes pour tout motif légitime.

#### 2. Enchères faites en nom propre

Toute personne qui enchérit pendant la vente est réputée le faire à titre personnel et agir en son nom propre.

L’enchérisseur assume la responsabilité personnelle de régler le prix d’adjudication augmenté des frais à la charge de l’acheteur et de tous impôts et taxes exigibles.

Sauf à avoir fait préalablement enregistré par Accademia Fine Art et Monaco Legend Motors un mandat régulier précisant que l’enchère est réalisée au profit d’un tiers identifié agréé par Accademia Fine Art et Monaco Legend Motors, l’enchérisseur est réputé agir en nom propre.

#### 3. Enchères simultanées

En cas de contestation au moment de l’adjudication, s’il est établi que deux ou plusieurs enchérisseurs ont simultanément porté une enchère équivalente, soit à haute voix, soit par signe, et réclament en même temps cet objet après le prononcé du mot « adjudgé », ledit objet sera immédiatement remis en adjudication au prix proposé par les enrichisseurs et tout le public présent sera admis à enchérir à cette deuxième remise en adjudication.

#### 4. Les ordres d’achat par télécopie ou courrier

Les ordres d’achat par écrit se font à l’aide du formulaire prévu à cet effet en fin de catalogue.

Ce formulaire doit être adressé à Accademia Fine Art et Monaco Legend Motors au plus tard un jour ouvré avant la vente, accompagné des justificatifs nécessaires et d’un RIB bancaire précisant les coordonnées de l’établissement bancaire et d’une copie de pièce d’identité de l’enchérisseur.

Dans le cas de plusieurs ordres d’achat identiques, le premier arrivé chronologiquement aura la préférence.

#### 5. Les enchères par téléphone

Si un acheteur potentiel souhaite enchérir par téléphone, il doit en faire la demande par écrit, accompagnée de ses coordonnées bancaires et RIB un jour ouvré au moins avant la vente.

Les ordres d’achat par télécopie, courrier ou par téléphone constituent un service gratuit rendu au client. Accademia Fine Art et Monaco Legend Motors, ses agents et préposés ne porteront aucune responsabilité en cas d’erreur ou omission dans l’exécution des ordres reçus comme en cas de non-exécution de ceux-ci.

#### 6. L’adjudication, risques et transferts de propriété

Sous réserve de la décision du Commissaire-priseur ou de l’Huissier, et sous réserve que l’enchère finale soit égale ou supérieure au prix de réserve, le dernier enchérisseur deviendra l’acheteur et à la chute du marteau, matérialisera l’acceptation de la dernière enchère et la formation d’un contrat de vente entre le vendeur et l’acheteur.

Les lots adjugés seront sous l’entière responsabilité de l’adjudicataire au plus tard le 14ème jour après la vente, le jour de la vacation étant pris en compte dans ce calcul. Le transfert de risque interviendra de manière anticipée si la livraison est réalisée avant l’expiration du délai susvisé. Aucun lot ne sera remis à l’acquéreur avant l’acquittement de l’intégralité des sommes dues. En cas de paiement par chèque, le transfert de propriété n’aura lieu qu’après encaissement du chèque.

#### IV. APRES LA VENTE

1. Le paiement

L’acheteur devra régler immédiatement le prix d’achat global, le prix de l’adjudication, les frais et taxes. Dans l’hypothèse où l’adjudicataire ne se sera pas fait enregistrer avant la vente, il devra justifier précisément de son identité ainsi que de ses références bancaires.

L’adjudicataire pourra s’acquitter par les moyens suivants :

Par virement bancaire,

Par carte bancaire, Visa ou Mastercard sous présentation d’un justificatif d’identité. L’identité du porteur de la carte devra être celle de l’acheteur, Par chèque bancaire certifié en euros avec présentation obligatoire d’une pièce d’identité en cours de validité, (Les chèques et virements bancaires seront libellés en euros à l’ordre de « Accademia Fine Art et Monaco Legend Motors »)

Dans le cas d’un paiement par carte de crédit, des frais pour un montant de 1% pourront être prélevés sur la somme globale de la facture,

#### 2. Retrait des achats

Accademia Fine Art et Monaco Legend Motors retiendra les lots vendus jusqu’à ce que tout montant dû à Accademia Fine Art et Monaco Legend Motors ait été reçu dans son intégralité et dûment encaissé, ou jusqu’à ce que l’acheteur ait pu satisfaire à toute autre obligation qu’Accademia Fine Art et Monaco Legend Motors pourra, à sa discrétion, exiger et notamment afin d’écarter tout doute, et réaliser toute vérification jugée appropriée dans le cadre de la lutte contre le blanchiment de capitaux et du financement du terrorisme. Dans l’hypothèse où les vérifications susmentionnées ne seraient pas satisfaisantes, Accademia Fine Art et Monaco Legend Motors se réserve le droit d’annuler la vente et d’entreprendre toute action autorisée par la Loi applicable.

Sous réserve des conditions détaillées dans cet article, l’acheteur devra retirer ses lots dans les 14 jours à compter de la vente sauf accord spécifique contraire entre Accademia Fine Art et Monaco Legend Motors et l’acheteur.

Les lots pourront être enlevés le lendemain de la vente à partir de 14h dans les bureaux d’Accademia Fine Art et Monaco Legend Motors au 27, Boulevard des Moulins à MONACO. Aucun lot ne pourra être emporté avant que le prix d’achat ne soit intégralement payé et encaissé. Des frais de stockage seront facturés à l’acheteur à compter du 15ème jour calendaire suivant le jour de la vente. Les biens non retirés dans ce délai seront entreposés au frais, risque et péril de l’acheteur.

Tous les frais de stockage et les frais fixes liés au gardiennage devront être payés avant de prendre livraison des biens. Ces frais sont les suivants, par lot et par jour calendaire :

Les frais de stockage : 3 euros HT\* Frais fixes de transfert : 50 euros HT Frais fixes de manutention : 15 euros HT\*,

Le dépôt et gardiennage n’entraînent pas la responsabilité d’Accademia Fine Art et Monaco Legend Motors, de quelque manière que ce soit.

#### 3. Emballage manipulation et transport

Il est conseillé aux adjudicataires de procéder à un enlèvement rapide de leur lot afin d’éviter les frais de manutention et de gardiennage qui seront à leur charge. Le dépôt et stockage n’engagent la responsabilité d’Accademia Fine Art et Monaco Legend Motors à aucun titre que ce soit.

Tout emballage et/ou manipulation par le personnel d’Accademia Fine Art et Monaco Legend Motors des lots achetés, seront effectués uniquement à titre de service pour l’acheteur, et ne seront effectués qu’à la discrétion d’Accademia Fine Art et Monaco Legend Motors et au risque exclusif de l’acheteur.

L’exportation et l’importation de tout bien peuvent être sujettes à autorisation (certificat d’exportation, autorisation douanière). Il est de la responsabilité de l’acheteur de vérifier les autorisations requises.

#### 4. Recours pour défaut de paiement

A défaut de paiement par l’adjudicataire, après mise en demeure restée infructueuse, le bien pourra être remis en vente à la demande du vendeur sur folle enchère de l’adjudicataire défaillant ; si le vendeur ne formule pas sa demande dans un délai d’un mois à compter de l’adjudication, le vendeur nous donne tout mandat pour agir en son nom et pour son compte à l’effet, à notre choix, soit de poursuivre l’acheteur en annulation de la vente, soit de le poursuivre en exécution forcée et paiement de ladite vente, en lui demandant en sus et dans les deux hypothèses tous dommages et intérêts, frais et autres sommes qui nous paraîtraient souhaitables.

Accademia Fine Art et Monaco Legend Motors se réserve de réclamer à l’adjudicataire défaillant :

Des intérêts au taux légal

Le remboursement des coûts supplémentaires engagés par cette défaillance

Le paiement du prix d’adjudication ou :

La différence entre ce prix et le prix d’adjudication en cas de revente s’il est inférieur ainsi que les coûts générés par cette nouvelle enchère

La différence entre ce prix et le prix d’adjudication sur fol enchère s’il est inférieur ainsi que les coûts générés s’il est inférieur

Accademia Fine Art et Monaco Legend Motors se réserve également le droit de procéder à toute compensation avec les sommes dues par l’adjudicataire défaillant.

Accademia Fine Art et Monaco Legend Motors se réserve la possibilité d’exclure des ventes futures tout adjudicataire qui n’aurait pas respecté les présentes conditions générales des ventes et d’achat.

#### 5. Enlèvement des objets non vendus

Les lots non vendus doivent être retirés dans les meilleurs délais par le vendeur et au plus tard dans les 14 jours suivant la vente publique sauf convention contraire expresse entre les parties. A défaut, des frais de dépôt des objets non vendus seront supportés par le vendeur au tarif habituel en pareille matière. Accademia Fine Art ne sera tenue d’aucune garantie à l’égard du vendeur concernant ce dépôt.

#### 6. Compétence législative et juridictionnelle

La loi monégasque seule régit le présent mandat et ses conséquences.

Toute contestation relative aux conditions générales de vente, leur validité, leur opposabilité, et à leur exécution sera tranchée par le Tribunal compétent de la Principauté de MONACO.



